

Викторија СОКОЛОВСКА



АРХИТЕКТОНСКИ ОБЈЕКТИ ВО АНТИЧКИОТ ГРАД НА ЛОКАЛИТЕТОТ ИСАР-МАРВИНЦИ - ВАЛАНДОВО

Клучни зборови: Архитектонски објекти, Акропола, Храм, Терми, Светилиште, Каструм.

Апстракт: Врз основа на сочуваните остатоци од архитектонските објекти откриени во текот на ископувањата изведувани на локалитетот Исар-Марвинци, авторот дава генерален преглед на градежништвото во населбата/градот во предримско и римско време и промените кои се одигрувале во градежниот систем во текот на подолг временски период. Даден е посебен акцент на живеалиштата во предримско време, како и на објектите изградени во раноцарскиот период - храм, терми, светилиште, каструм. Како последица на расположливата граѓа, извлекува заклучок кој се однесува на развитокот на градот и прераснувањето на неговиот статус во центар на регионот на Долно Повардарие во античко време.

Како последен истурен рид на Погана, Исарот се издига југозападно од селото Марвинци имајќи извонредна глетка кон полето низ кое тече реката Бојмица, (Анска Река) со Кожув, Граешка Планина и Плавуш, кои ја опкружуваат Валандовската котлина. Тука лежат остатоци од градот Доберос, спомнат во литературните извори како пајонски град уште во времето на раната антика.¹ Мошне

¹ Thuk. II, 98-100; Види: Соколовска В. 1986. Во стручната литература локалитетот е забележан во 1959 г. Случајните наоди откриени од страна на месното население, во неколку наврати, објавени се од Б. Јосифовска. Од 1977 г. се започнати ископувања под раководство на Д-р В. Соколовска и М-р Р. Пашиќ Винчиќ. Од 1999 г. Ископувањата се одвиваат под стручно раководство на Ц. Крстевски на Исарот и Д. Митревски на Лисичин Дол, а во организација на Археолошки музеј, тогаш во состав на Музеј на Македонија. Види, Соколовска В. 1986; Истата, Античкиот град на Исар-Марвинци, <http://porta.archaeologica.com> со наведена целокупна литература.

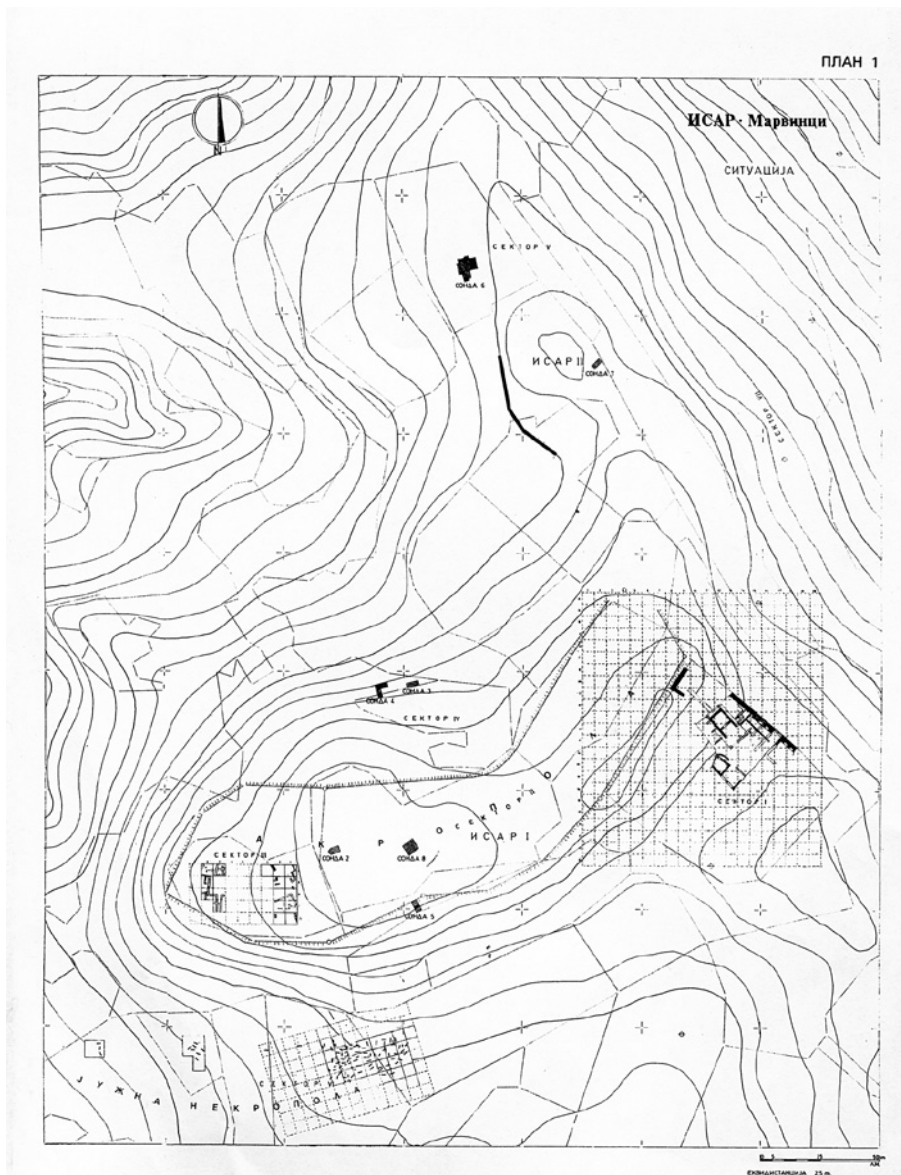
поволната локација - непосредно до реката Вардар, плодната почва и поволната клима, нуделе погодни услови за населување, засновање и егзистенција на градот. Како куриозитет за овој регион да споменеме дека на овој простор своевременно се одгледувала свилена буба. Приближно до почетокот на шеесеттите години од минатиот век, на Исарот се одгледувал афион.² Валандовската котлина денес е позната како регион каде што расте калинката.

Повеќегодишните археолошки ископувања на локалитетот Исар исфрлија на виделина еден град со долга и континуирана егзистенција, која се протега од доцното бронзено време, одн. преодниот период, па до доцната антика. Археолошкиот материјал откриен со ископувањата на некрополите и населбинските слоеви, како и архитектонските објекти чии остатоци се сочувани на теренот, покажаа висок степен на културен развој, особено изразен во одредени историски периоди кои опстојувале во зависност од актуелните настани и прилики во потесниот и поширокиот регион.³ Со досегашните ископувања се откриени два комплекса на сочувани архитектонски објекти, блиски просторно, но временски значително оддалечени еден од друг. Нивната подетална анализа и интерпретација е предмет на овој труд.

Првите, почетни истражувања на локалитетот, извршени во 1961 г. се одвиваат на Сектор I кога беа откриени првите скали на храмот. Значително

² И во оваа пригода треба да се спомне присуството на афионот, одн. морфиумот, сочуван во една бронзена афионова чушка најдена во Гроб 15 на Лисичин Дол, некропола од постарото железно време која и припаѓа на населбата на Исарот. Види: Митревски Д. 1999, 82.

³ Посебно за овој проблем види: Соколовска В., Етапи во историскиот развој на Доберос, *Macedoniae acta archaeologica*, 21 (во печат)



подоцна, почнувајќи со 1977 г. истражувања се вршени на Сектор III, каде што се констатирани остатоци од предримската населба, за во меѓу-време да се истражуваат делови на локалитетот означени како Сектор I, Сектор II и Сектор V со неколку пробни сонди. (План 1) Истражувања се вршени и на Сектор IV, Сектор VII и Сектор IX.⁴

Сектор III – го зафаќа највисокото плато на Исарот со надморска височина од 131 м. Се протега од запад кон североисток. Тоа е всушност акрополата на градот, кај нас означен како Исар I. (План 1; Сл. 1)

Сектор I – претставува налегнат простор југо-источно од акрополата, каде што во римско време се изградени најзначајните објекти во градот, подоцна опфатен со воениот логор - каструмот. (План 1; Сл. 2)

Сектор IV – е северна тераса, непосредно под акрополата, каде што се направени пробни Сонда 3 и Сонда 4. (План 1).

⁴ Подетално за текот на ископувањата, Соколовска В. 1986, каде што се делумно објавени архитектонските објекти откриени на локалитетот до 1985 г.

Сектор V – простор на спротивниот истурен северен крај, кај нас означен како Исар II. Тука се истражени пробните Сонда 6 и Сонда 7 со населбински слоеви од предримско време. (План 1).

Сектор VII – претставува подградие, особено населено во римско време со урбани елементи на објекти и улица со водоводна инсталација. (План 1; Сл. 3)

Сектор IX – непосредно до Јанова Чешма во источното подножје на Исарот, каде што се уочени остатоци од водоводна инсталација и мала бања.

На наведените пунктови објектите не се целосно откриени и истражени, но и покрај тоа, севкупната опсервација на архитектонските остатоци и нивната анализа дозволува да се направат заклучоци за појавата на градежните објекти на населбата-градот, појавата и развитокот на градежништвото и промените што следувале како неминовност во текот на времето.

Општ поглед врз градежништвото на Исар-Марвинци

За најстарите архитектонски објекти кои припаѓаат на преодниот период едвај да постојат извесни елементи. Според керамичките наоди од ова време треба да се очекува постоење на станишта, но за нивниот изглед не би можело да се каже ништо определено. Во ова време населбата без сомнение била од мали размери, а куќите за живеење секако биле лоцирани на места оддалечени една од друга. Идните ископувања можеби би ќе дадат поконкретни податоци за нивниот изглед и системот на градењето. Но секако треба да се очекува дека системот на градбите во тоа време не се разликувал посебно од објектите за кои знаеме дека се изградени подоцна, односно, во текот на железното време. За овој период постојат елементи кои овозможуваат да се каже нешто поопределено за конструктивните елементи применети во градежништвото и општиот изглед на објектите.



Сл. 1 Исар-Марвинци, Сектор III. Поглед на Акрополата.



Сл. 2 Сектор I. Простор пред храмот и термите.



Сл. 3 Сектор VII, Улица со водовод.



Сл. 4а Керамичарска печка.

Остатоците од станбени куќи и економски простории кои припаѓаат на железното време се откриени на Акрополата (Сектор III) во текот на ископувањата од 1977 год. На просторот опфатен со Кв. 3А, во најстариот хоризонт на живеење кој лежи директно врз карпата, констатирани се дупки за масивни колци како носачи на конструкцијата, вдлабнати во карпата.⁵ (Сл.8) На некои места е забележан систем на канали кои служеле како лежишта за темелните партии на куќите. Културниот слој на овој простор проследен е со обилно присуство на куќен леп и керамика, која припаѓа на тоа време. Значи, се работи за лесни архитектонски објекти чија конструкција ја чи-

нат колци како конструктивни градежни носачи и плитар, облепен со дебела наслага од кал (куќен леп) со што се формирани сидовите. Овој систем на градба, кој влече потекло од времето на неолитот, е потврден на истражуваните локалитети од ова време во Повардарието. За објектот констатиран на акрополата, на одредени места, значајно е присуството на сидовите од куќен леп кои биле боени со црвена, жолта, црна боја.

На сртот кој се наоѓа југоисточно од каструмот, каде што се протега т. н. Римска некропола, откриени се остатоци од куќи на повеќе места. Притоа се сочувани *in situ* остатоци, одн. дна од питоси во груба фактура со дебели сидови, вкопани директно во карпата. Особено е значајно откривањето на една печка за керамика со *in situ* сочувани двае-

⁵ Види, Соколовска 1986, 64, Сл. 36 и 37.



Сл. 4б Стомна од керамичарската печка.



Сл. 4в Керамика од железното време откриена во пробната сонда под Римската некропола.

сетина големи садови - стомни. (Сл.4а; 4б) Тоа е содржина на печката сочувана по завршеното печење, по кое е дојдено до нејзино напуштање како последица на извесна катастрофа, а печката не била испразнета. Ова откритие е потврда за локална продукција на овој вид керамика.⁶ Типична за железното време, оваа керамика која има мошне добар квалитет, позната во стручната литература како родско-јонска, во бледо-жолта фактура и со карактеристична линеарна декорација изведена со посна темна боја, покажа дека е локално произведувана. Траги од станишта од железното време се уочени на повеќе пунктови на локалитетот.

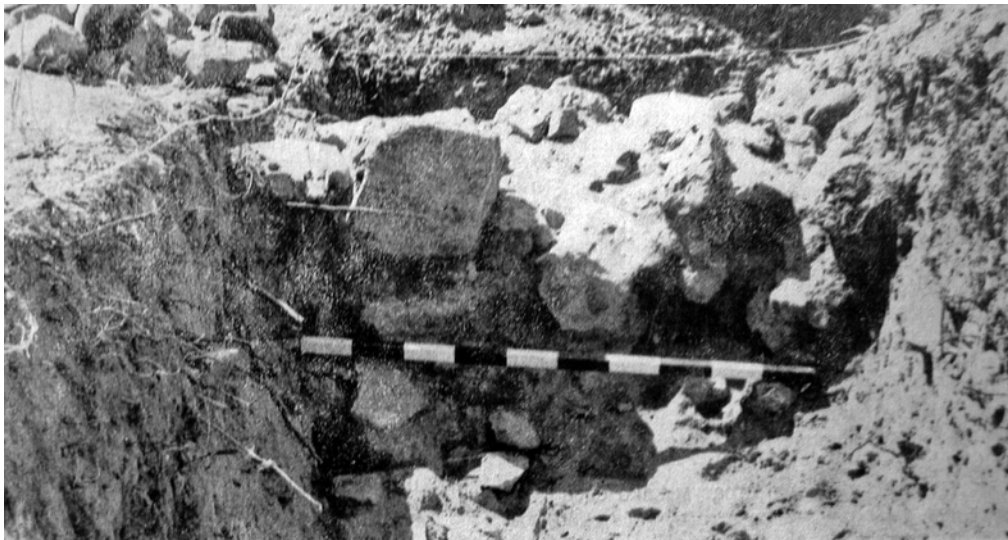
⁶ Krstevski C., Jakimovski 2010.

Овие податоци јасно покажуваат дека во текот на железното време населбата на Исарот припаѓала на разбиен тип населби, чии траги се констатирани на повеќе пунктови на населбата, значително издвоени еден од друг. Според сознанијата базирани врз досегашниот степен на истраженост, на сртот каде што се протега римската некропола (истражувана 2009 – 2011 година), констатирана е поголема концентрација на станбени објекти, што наведува на заклучок дека овој простор бил густо населен во овој период. Во подножјето на овој дел од некрополата е констатиран хоризонт од железно време проследен со фрагментирана керамика која временски му припаѓа, (Сл. 4в) а кој лежи директно под слој определен со керамика од римско време. Тоа е сонда поставена под сртот претходно спомнат. Двата културни хоризонти драстично се разликуваат според бојата на земјата, при што, постариот слој од железното време е со изразито црна земја, додека слојот со римската керамика е кафен. Овој наод ја потврдува

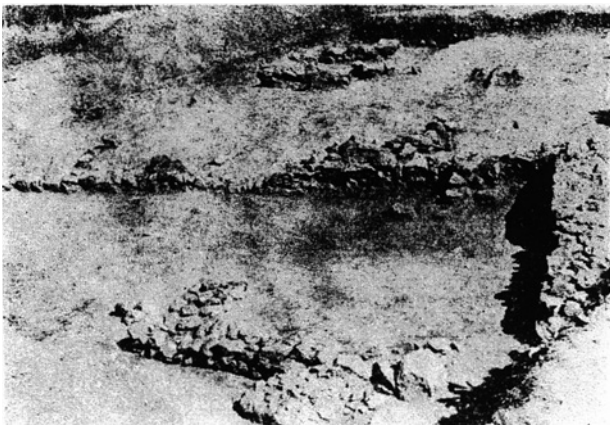
досега согледаната состојба на населбата што му припаѓа на железното време, погоре спомнатата како разбиена населба. Една појава привлекува внимание. При изградба на дел од станбените куќи на овој простор направен е голем засек во карпата, при што објектите се потпрени на карпата, поради стабилност и заштита од ветровите кои на Исарот може да бидат многу силни.

Остатоците од архитектонските - станбени и стопански објекти - осликуваат, може да се каже, скромно живеење на популацијата населена на Исарот во ова време. Оваа состојба не треба да зачу-

дува. На вакво ниво се наоѓаат далеку поразвиени населби на југот од нашиот регион. Меѓутоа, содржината на некрополите од ова време драстично се разликува од квалитетот и системот на градежништвото. Карактерот на прилозите, нивното материјално богатство и духовните вредности содржани во гробните дарови стојат во голем расчекор со скромните живеалишта чии траги се сочувани на теренот. Тоа се прилози од квалитетна керамика од разни типови што и даваат обележје на епохата во регионот, а металните предмети, во прв ред, со култно-религиско обележје, ја осликуваат популацијата како високоразвиена и етнички дефинирана.⁷ Во груби рамки временски



Сл. 5 Сектор III, Акропола. Дел од бедем.



Сл. 5а Акропола, доцнохеленистички сидови во Кв. 1Б-1Д; 2Б-2Д.



Сл. 5б Акропола, доцнохеленистички објект во Кв. 1А и 1Б.

дефиниран, овој систем на градби и содржината на некрополите го опфаќаат 7. и поголем дел од 6. век пр. н.е. Според сите релевантни елементи констатирано е дека овој период со културните и духовни белези припаѓа на пајонската популација, посведочена преку историски информации, сега и културно дефинирана.

Следната културно-историска фаза, односно архајскиот период и раната антика што следува, обелоденета е со истражувањата на Акрополата, Сектор III и Сектор V. На двата пункта констатирана е концентрација на објекти што зборува за нивна органска поврзаност. Се забележува дека системот на градење во техника на плитар што го среќаваме во претходниот период, се користел и во ова време. Меѓутоа, појавата на одбранбен бедем, констатиран на Акрополата, се јавува како новина која има поинаква заднина и значење. Овој елемент јасно ја осликува промената во урбаната концепција на новото време и системот на живеење.

На прво место паѓа в очи густа населеност која стои во спротивност со претходниот период. Ваква слика даваат откритијата на Акрополата и на Исар II, одн. Сектор V, каде истражените квадрати и сонди покажуваат интензивно наслојување на временски издвоени хоризонти. Додека во претходниот период куките беа одалечени една од друга, сега живеалиштата се градат едно до друго, во една комплексна целина како драстична промена во основната замисла за живеење на една заедница. Во тој поглед, ископувањата изведувани на Акрополата дадоа најјасни информации.

Теренот што го зафаќаат истражените квадрати на Акрополата претставува блага падина која прогресивно паѓа кон запад, при што висинската разлика меѓу точката А од квадратот 1А и точката А од квадратот 8А изнесува околу 4.5 м. Како последица на ерозијата хумусниот слој е значително нарушен. Постоечките постари културни остатоци и слоеви се исто така нарушени со наслојување на објекти на ист простор во тек на долг временски период. А тој претставува време од архајскиот период до хеленистичкото време, попрецизно речено, до II век пред н.е.

⁷ Види, Соколовска В. <http://Kalamus.com.mk>.



Сл. 6 Акропола, под од малтер во доцнохеленистички објект во Кв. 3В.

Градежништвото во архајскиот период и раната антика, како што стојат засега нашите знаења, изгледа дека не се разликува особено од претходната епоха. И во ова време куќите уште се градени во техника на плитар и колци како носечки конструктивни елементи и овој систем на градби ќе се задржи значително подолго време. Ограничениот простор кој е досега истражен не дозволува да се добие појасна слика за типот на живеалиштата и нивниот меѓусебен однос. Меѓутоа, појавата на одбранбениот ѕид - бедем, констатиран на акрополата, веќе навестува ново време и поинакви околности кои барале заштита на населбата.

На јужниот раб на Акрополата, со пробна Сонда 5, откриен е дел од бедем кој ја заштитувал Акрополата од јужната страна. (Сл. 5) Констатирано е дека неговата широчина изнесува 1.20 м. Граден е делумно од обработен камен врзан со кал, значи во техника на сувосид. Конфигурацијата навестува дека целата Акропола била заштитена со бедем, при што, може да се смета на постоење кули на истурените агли. Постои можност дека источната кула на подоцнежниот каструм лежи врз кула од одбранбениот бедем на Акрополата. Прецизното време на неговото подигање не е едноставен проблем. При неговото откривање керамичките фрагменти на црвенофигуралната керамика навестуваа ран датум. Индиции за утврдување на времето кога е бедемот подигнат навестуваат и други околности. Интензивните ископувања на некрополите на локалитетот кои се одвиваа последниве години, покажаа дека во текот на архајскиот период и раната антика се случуваа големи промени во населбата. Од впечатливото присуство на погребувања во гробови од типот цисти со примена на инхумацијата, сега доаѓа до драстична промена, при што кремацијата се јавува како маркантен вид на погребување. Овој вид погребување е проследен со керамика која временски припаѓа на V век пр.н.е. Керамика во црнофигурален стил која датира од крајот на VI век,



Сл. 7 Акропола, под од тули во Кв. 3В.

откриена на некрополата, навестува постар датум на изградбата на бедемот.⁸ Овие околности водат кон заклучок дека уште кон крајот на VI век доаѓа до прилив на ново население, кое ја носи кремацијата.⁹ Населувајќи се во нова, туѓа средина, тоа ново население имало потреба да се заштити од евентуални непожелни упади, па излез наоѓало во подигање бедем околу просторот што го населило. Веруваме дека овој елемент е доволен да се заклучи дека бедемот е подигнат во архајскиот период. А што се случува со градежништвото во тоа време?

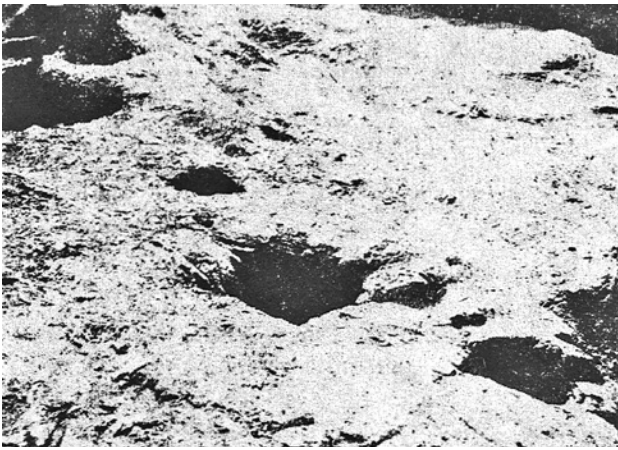
Како што е спомнато погоре, градежната плитарна техника присутна е и во раноантичкиот период. Барем така може да се заклучи со истражувањата на двата урбани комплекса - Акрополата, Сектор III и Сектор V на Исар II и покрај крајно ограничениот истражен простор. Но набргу се среќаваме со елементи кои зборуваат за примена на градежни елементи што зборуваат дека системот на градење добива нови одлики.¹⁰

Во кв. 7А и 8Б сочувани се темелни партии на ѕидови од камен и кал, солидно градени. (Сл. 5а, 5б). За горните делови на овие ѕидови може да се претпостави дека биле од плитар. Но за ова време, IV век пр. н.е. значајна е појавата на солидна покривна конструкција, со керамиди и имбрекси премачкани со посна црвена боја, што зборува за солиден градежен систем кој може да се смета како општа појава на градежништвото во текот на IV век пр.н.е. За ваква констатација зборуваат неколку сигурни елементи на теренот. Во Кв. 3В констатирано е подно ниво кое се состои од квалитетни керамидни полочи поставени директно

⁸ Види, Соколовска В. 2014, 66, сл. 4а,б,в.

⁹ Ibid. 73 и н.

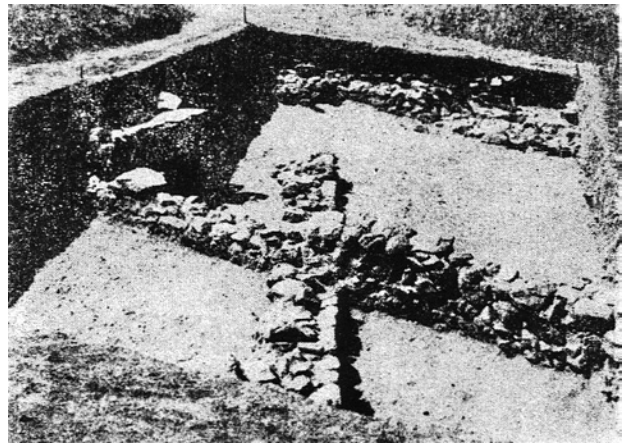
¹⁰ Детален опис на културните хоризонти во истражуваните квадрати на Акрополата и пробните сонди на Исарот даден е во В. Соколовска 1986, 59 и н.



Сл. 8 Акропола, лежишта за греди, Кв. 3А.

врз карпата. (Сл.7). Констатиран е во Кв. 2В и 2Д на длабочина од 80 см врз кој се откриени во слој поголема количина покривни квалитетни керамиди, спомнати претходно, премачкани со црвена посна боја. И во овој случај се работи за мошне солидна градба. За жал, обемот на ископувањата кои се одвиваа на Акрополата, ни оневозможи откривање на објектите на поширок план, со што би се согледала вистинската состојба на објектите, издвоени живеалишта во одредени културни и временски хоризонти.

Хеленистичкиот хоризонт, како последен културен слој, присутен е во сите истражени квадрати на Акрополата и во пробните Сонда 6 и Сонда 7 на Сектор V. Темелните партии на сите објекти се изведени во камен без малтер. Широчината на сидвите изнесува 0,50 – 0,60 м. За ова време значајна е појавата на малтер со кој биле обложени сидовите на објектот откриен во Кв. 1В. Во еден објект кој зафаќа поголем простор од квадратите 1Б, 2Б и 3В, откриено е подно ниво кое се состои од дебел слој сив крупнозрнест малтер со цврста структура и груба површина. Покривната конструкција на објектите е дрвена, прицврстена со железни клинци и кламфи, а како покрив се користени керамидни тегули и имбрекси. Кај некои објекти се користени декоративни керамиди со дополнителен украсен елемент во форма на волута. Што се однесува до големината и формата на куќите, во оваа фаза на истраженост не може да се донесе дефинитивен суд. Откриените сидови укажуваат на правоаголен систем на градба. Во оделни случаи може да се утврди дека некои објекти што припаѓаат на IV век се сечат под прав агол. Ова правило кај хеленистичките објекти не е запазувано. Макар што во оваа фаза на истражувањата не располагаме со сигурни елементи, може да претпоставиме дека станбените куќи на Исарот кои припаѓаат на класичниот период припаѓаат на пастан тип, какви што се констатирани во Олинт и Севтополис.¹¹ Културниот



Сл. 9 Акропола, сидови од доцнохеленистичка куќа во Кв. 7А и 8А.

инвентар од Олинт и Исар-Марвинци покажува забележителна еднородност.

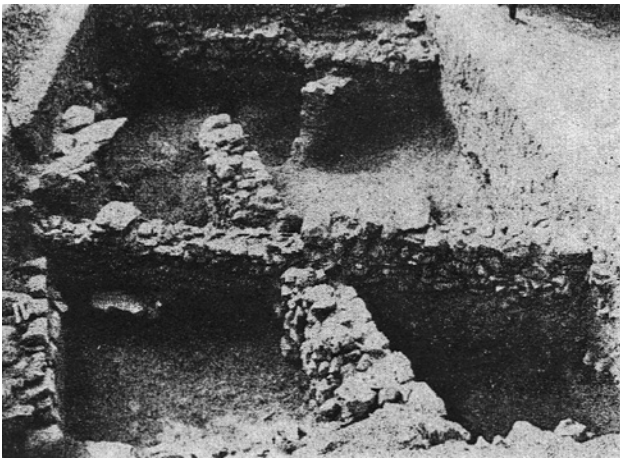
Тоа би биле основните карактеристики како новини во градежништвото на хеленистичкиот период. Од ова време на акрополата е сочуван најголем дел од објектите. Оваа појава се јавува како резултат на околноста што тие припаѓаат на последната фаза од окупацијата на Акрополата. Една сликовита состојба е констатирана веднаш под хумусниот слој на Кв. 7В и 7Г каде што е откриено ниво на дворно место, можеби дел од улица, со сочувано поплочено ниво од правоаголни тегули и еден долг имбрекс кој имал улога на канал. (Сл. 14) На овој простор, непосредно под хумусниот слој, најден е веќе добро познатиот стадион патоказ со текст испишан на обете страни на плочата, каде што е означено растојанието меѓу градовите Добер и Идомене. (Сл. 15а, 15б) Стадион патоказот е датиран во II век пр.н.е.¹²

Археолошкиот материјал што го следи овој хоризонт покажува интензивно живеење. Веродостојна слика за ваков заклучок даваат погребувањата од ова време откриени на јужната (и југозападната) некропола, каде што се откриени многубројни прилози на керамика, теракоти и други наоди типични за хеленистичкото време. На Акрополата се најдени калапи за изработка на релјефна керамика, позната како мегарски чаши, што наведува на заклучок дека тука имало и работилница за производство на овој вид керамички садови, типични за хеленистичкото време.

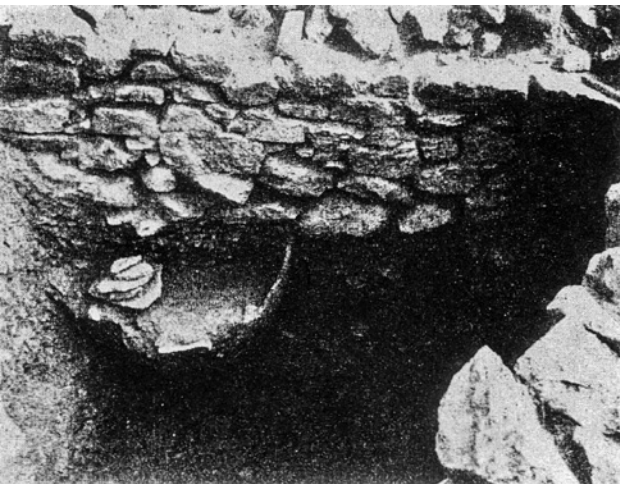
Во сите истражени пробни сонди на Исарот, особено на Акрополата, констатирани се три културни хоризонти на живеење, со тоа што, на некои места се насетува и четврти станбен хоризонт. Нивното временско вреднување е базирано првенствено врз стратиграфските податоци,

¹¹ Robinson, Olynthus, Part VIII, 141;

¹² Соколовска В. 1986, 139 и н.



Сл. 10 Акропола, исто како Сл. 9.



Сл. 11 Акропола, најстар хоризонт со сочуван питос во Кв. 7А и 8А.

при што на повеќе места е уочено вкопување на помлади сидови во постари културни слоеви. Разликите во составот на земјата исто така игра значајна улога во дефинирањето на хоризонтите, односно, издвојување на културните стратуми. А како најбитен индикатор се јавуваат археолошки наоди, првенствено керамичките и наодите на монети.

Сектор III

Акропола

Просторот што го зафаќа Акрополата претставува земјоделска обработлива површина. До почетокот на археолошките ископувањата тука се садел афион. Во текот на истражувањата е забележано дека некои делови не содржат културни слоеви, што може да биде делумна последица на ерозијата и уништувањето на најплитките остатоци од населбата со обработката на земјата. Во текот на работата се покажа дека на западниот крај на Акрополата се сочувани значителни остатоци од населување.



Сл. 10а Акропола, доцнохеленистичко ниво на куќа во Кв. 8Б, со скршена амфора.

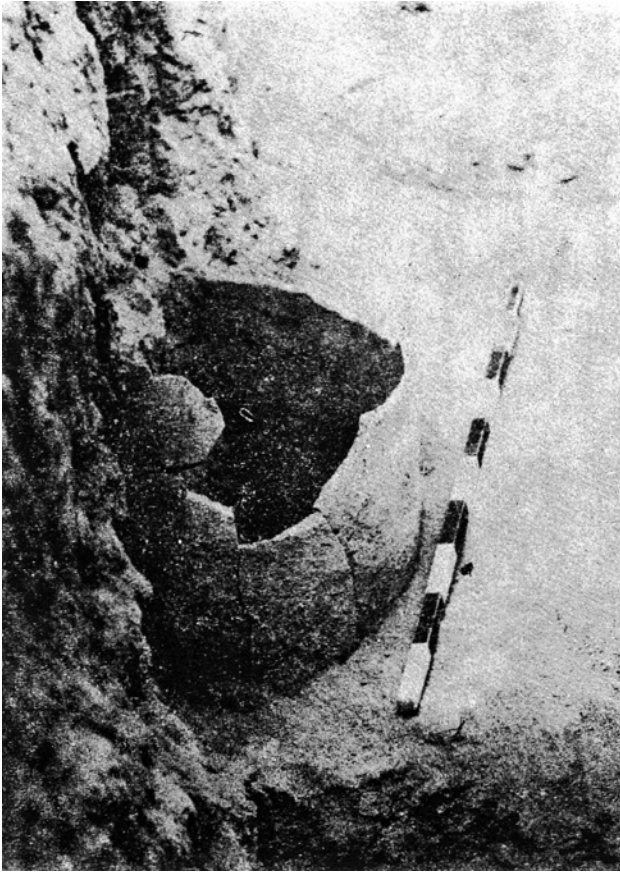
Квадрати 1А-3А, 1Б-3Б, 1В-2В, 1Г-2Г, 1Д-2Д

Веднаш со симнувањето на хумусниот слој започнува слој од бледо кафеава земја со просечна дебелина од 0,35 м во кој се вкопани темелите на куќите што припаѓаат на најмладиот хоризонт. Веднаш под нивото на темелите почнува слој на сиво-кафеава земја со дебелина од 0,30 м и ги опфаќа откопите 4-8. Третиот слој се состои од бледожолта глинеста земја и завршува со 12-от откоп.

Најмладиот хоризонт на живеење (Хоризонт I) се карактеризира со слој покривни керамиди кој се јавува на длабочина од околу 0,30 м од нивото на теренот во сите истражени квадрати. Проследен е со значително присуство на клинци и кламфи, со кои очигледно била прицврстена дрвената конструкција што го носела покривот. Веднаш под овој слој се најде на остатоци од сидови, односно темелите на куќите зачувани минимално со еден до два реда камен. (Сл. 5а, 5б) Начинот на градбата е едноставен – необработен камен врзан со кал. Широчината на сидовите варира од 0,40 – 0,65 м. Засага не е можно да се согледаат контурите на куќите и нивната големина, но се забележува дека сите сидови се сечат под прав агол, што навестува правоаголен систем на градба. На сидот I кој навлегува во Кв. 1В и 1Г зачуван е варов малтер со дебелина од 0,01 м, што зборува дека погорните сидови биле од камен до определена висина.

Подвижниот археолошки материјал што го следи овој хоризонт се состои претежно од керамички фрагменти, меѓу кои се истакнуваат релјефни калапени чаши, односно мегарски пехари. Покрај типичниот хеленистички материјал - керамика, лампи, мегарски чаши, монетите на Амфиполис и Пела се јавуваат како сигурна временска припадност.

Средниот хоризонт се карактеризира со мошне добро зачуван под кој се состои од дебелин слој крупнозрнест малтер со цврста структура и гру-

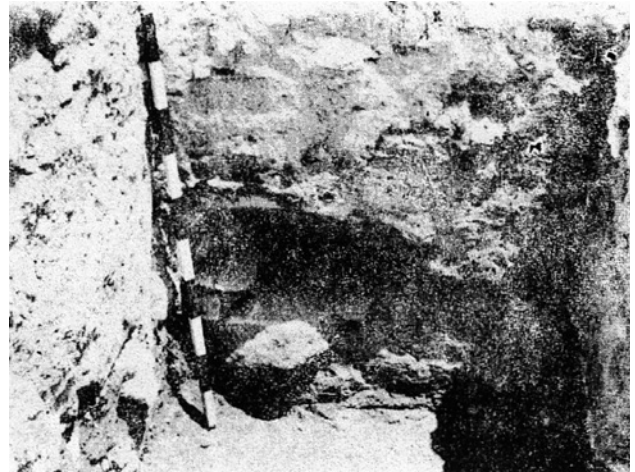


Сл. 12 Акропола, најстар хоризонт со сочуван
питос во Кв. 8Б.

ба површина. (Сл. 6) Судејки според големината, овој под припаѓал на солидна градба. Меѓутоа, сидови не се откриени. Овој хоризонт е проследен со разновидна керамика со квалитет кој варира од фина до значително груба керамика. Кај неколку примероци се наоѓа втиснат орнамент во форма на морски рак, без сомнение амблем на локален мајстор-керамичар. Фрагменти од грчки вази со врвен квалитет го определуваат времето на неговата егзистенција, како и монетите на Аминта III (398-383; 381-369) и Филип II (359-336).

Најстариот хоризонт (Хоризонт III) е обележан со изразито подно ниво кое се состои од керамидни плочи, многу квалитетни и солидно поставени. (Сл. 7) Овој под лежи директно врз карпа. Констатиран е во Кв. 2В и 2Д на длабочина 0,80 м. На 0,20 м од нивото на подот е откриен слој керамиди премачкани со црвена посна боја, што зборува дека во случајов се работи за мошне солидна градба.

Најстариот хоризонт во Кв. 1А и 2А е издвоен со слој од бледожолта земја и се одликува со помало присуство на керамички наоди, различни по форма и квалитет. Квалитетните грчки вази датираат од крајот на V век, што може да се земе како временски термин пред кој започнало населување на Акрополата.



Сл. 12а Сектор V, Пробна сонда 6, Слој на пожар.

Со прецизното чистење на Кв. 2А и 3А откриени се неколку дупки издлабени во карпата. Некои се со тркалезна форма, други во вид на тесни канали. (Сл. 8) Се работи за дупки кои претставуваат составен дел на куќите за живеење. Овој податок, како и значителното присуство на куќен леп со отпечатоци од плитар, даваат можност да се уочи системот на градба на живеалиштата. (План 2)

Истата појава се среќава и во Кв. 8В, проследен со керамички садови чија форма и фактура се адекватни со керамиката откривана во гробовите на постарото железно време, што е доказ дека Исарот бил населен уште во текот на железното време.

Квадрати 7А, 8А, 8Б и 8В

Теренот што го зафаќаат Кв. 7А, 8А, 8А и 8Б е на значително пониско ниво од претходните со разлика од 5 м. Оваа положба условила значително поголемо таложеење на земја, па културниот стратум тука се јавува на длабочина од 1,90 м, за разлика од културните слоеви во другите квадрати на Сектор III кои одат до длабочина од 0,80 м.

Најмладиот хоризонт на живеење (Хоризонт I) се состои од околу 0,50 м дебел слој земја со црвено-кафена боја. Му припаѓаат сидовите I и III во Кв. 7А, сидот I во Кв. 8А, сидот I во Кв. 8Б и сидовите I, II и III во Кв. 8В. По начинот на градбата тие се сосема идентични – необработен камен врзан со кал, со широчина од 0,60 м. (План 3; Сл. 9; 10). На овој слој му припаѓа едно тркалезно огниште во Кв. 8Б со сочувани саѓи и пепел. Покрај разнороден керамички материјал (мегарски чаши и др.) впечатливо е присуството на една амфора распрсната на широк простор (Сл. 10а), а слојот е датиран со монети на Тесалоника, ковани во 187 г. пред н. ера.

Хоризонтот II е издвоен со слој од бледожолта земја и од керамиди делумно зачувани. На овој

ИСАР · Марвинци

ПЛАН 2



хоризонт му припаѓаат сидовите II и III во Кв. 8А и сидот IV во Кв. 8В. Меѓу керамичките наоди се издвојуваат West slope, како и монетите на Филип II и Александар III.

Третиот хоризонт започнува на длабочина од 1,40 м и се одликува со слој од пепел и саѓи, што зборува дека овој хоризонт бил уништен со пожар. (Сл.11) При обновувањето неговата содржина не е расчистувана, при што, во темелите е оставен долниот дел од питос. Меѓу керамичките наоди се издвојуваат големи тави со отпечатоци на прсти, црепни и груби садови со јазичести рачки и црнофирнисирани ребрести кантароси. Иста ситуација се повторува и во Кв. 8Б. (Сл.12).

На длабочина од 1,80 м е издвоен најстариот хоризонт врз карпа со издлабени дупки, кукен леп и груба огнишна керамика. Присуството на фина-та керамика е од типот светложолта со линеарни орнаменти (Сл. 13) и временски го определува овој хоризонт.

Квадрати 7В и 7Г

Како посебен куриозитет ги издвојуваме квадратите 7В и 7Г, каде што е најден познатиот стадион патоказ. Веднаш под хумусниот слој е констатиран доцнохеленистички хоризонт на живеење. Откриени се темелни партии на сидови од камен, меѓу кои е подно ниво од правоаголни тули и еден издолжен имбрекс во улога на канал. (Сл. 14) Можно е да се работи за работилница.

Но присуството на стадион патоказот, најден на тој простор, изработен од бледо-зелен камен, чии многубројни фрагменти се најдени распрнати во Кв. 7В и 7Г, зборува за јавен простор – улица, каде што бил поставен овој стадион-патоказ како информатор на патникот, оној кој излегува или оној што влегува во градот, дека растојанието меѓу градовите Добер и Идомене изнесува 20 стадија.¹³ (План 3; Сл. 15а; 15б)

СЕКТОР V

Пробна Сонда 6

Истражувањата на Сектор V, кои се одвиваа во меѓувреме, дадоа резултати што се совпаѓаа со населбинските остатоци на Акрополата. И тука се издвоени три хоризонти. На истражениот простор културниот стратум достигнува длабочина од 2,10 м и како што може да се очекува, со падот на теренот зачуваноста на хоризонтите, особено на сидовите, исто така опаѓа. (План 4)

Во почетокот на работите пробната Сонда 6 ги имаше дим. 6.00 x 2.00 м, но во текот на работата се наметна потреба од проширување во сите насоки, така што на крајот има добиено неправилна форма.

Најмладиот хоризонт (Хоризонт I) е обележан со изразит слој на покривни керамиди и се јавува

¹³ За околностите на наоѓање на стадион-патоказот и коментар, види: Соколовска В. 1986, 139 и н.

ИСАР · Марвинци

СЕКТОР III

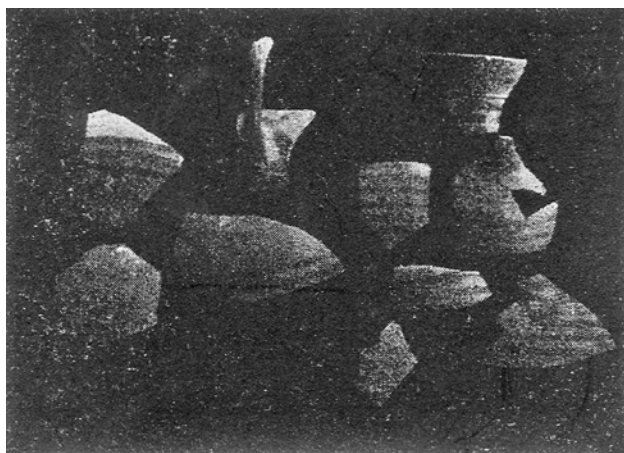
КВ. 7А, 7В, 7Г
8А, 8Б, 8В

ОСНОВА

- ОПСИЦИ ОД ГРЕДИ
- ТИЛА, КЕРАМИДИ
- ПИТОСИ



на длабочина од 0,30-0,40 м од нивото на теренот. Дебелината на овој слој керамида, мноштво железни клинци и кламфи измешани со фрагменти од керамички садови, даваат слика на интактна покривна конструкција, која по рушењето не е рачистувана. Сидовите I, III и IV, кои стратиграфски се врзуваат за овој хоризонт се во лоша состојба на зачуваност. Градени се од необработен камен врзан со кал, а нивната широчина варира од 0,40 – 0,60 м. Сидот III е нешто помасивен и незначително подобро зачуван. Сидот II е граден од камен и варов малтер изразито компактен и добро зачуван. Тој се протега во правец исток-запад и оди паралелно со сидовите I, IV и V, а се сече под прав агол со сидот III, макар што не е конструктивно врзан со него. Техниката на градбата на сидот II и неговите карактеристики укажуваат на подоцнежна, римска градба на која и припаѓаат некои керамички и стаклени садови. Овој сид е



Сл. 13 Акропола, керамички наоди од најстариот хоризонт во Кв. 8В.

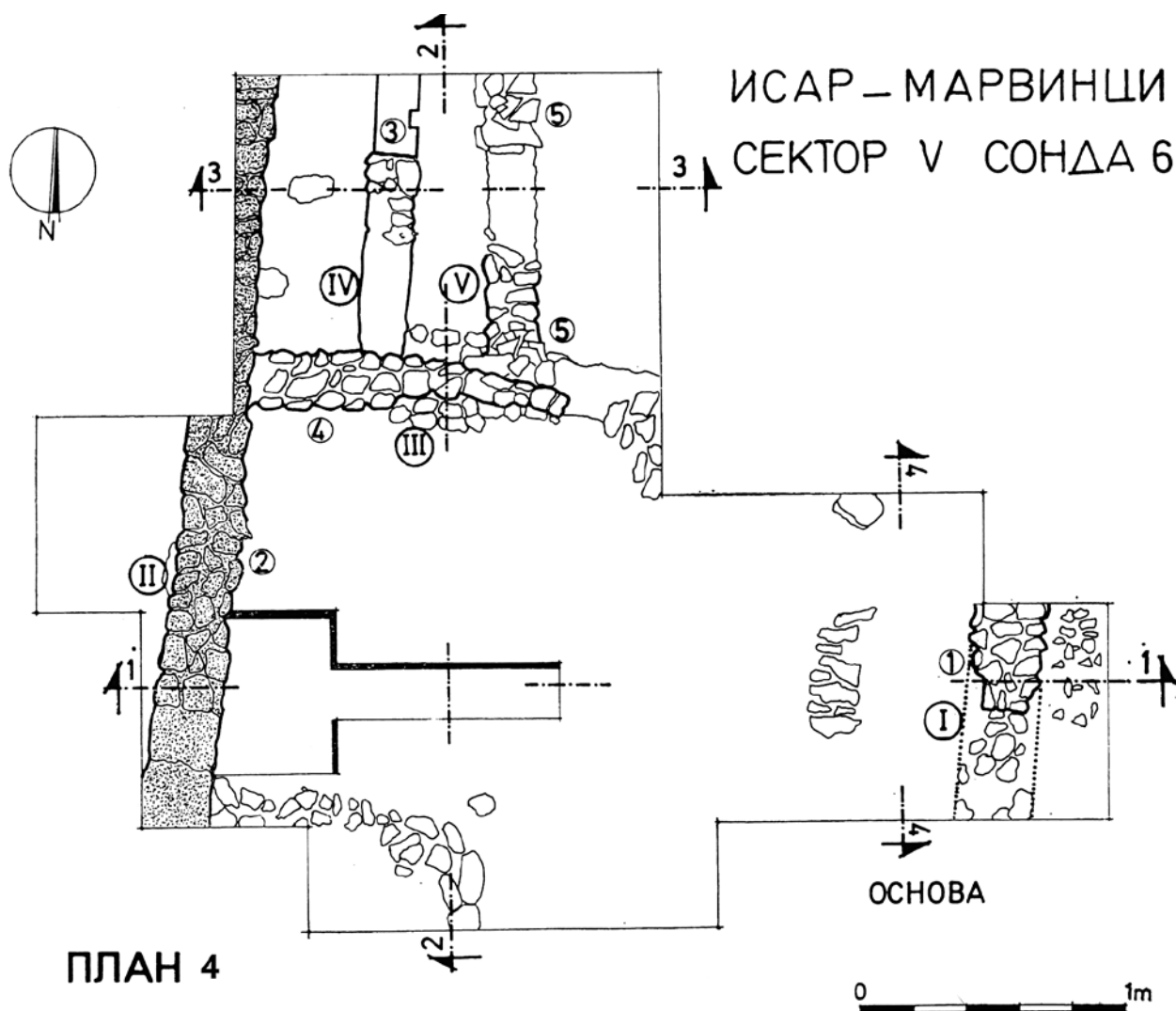
следен во должина од 7 м и припаѓал на римска куќа. Неговото подно ниво не е констатирано, веројатно се состоело од набиена глина.

Следниот хоризонт (Хоризонт II) е издвоен исто така со слој покривни керамида, кој се јавува на длабочина од 1,30 – 1,40 м од точката х. Проследен е со типична хеленистичка керамика и една монета на Филип V.

Најстариот хоризонт (Хоризонт III) е уништен со пожар означен со слој од калцинирана пепел дебел 0,05 м проследен со изразит слој саѓи. (Сл.



Сл. 14 Акропола, доцнохеленистички хоризонт во Кв. 7В и 7Г.

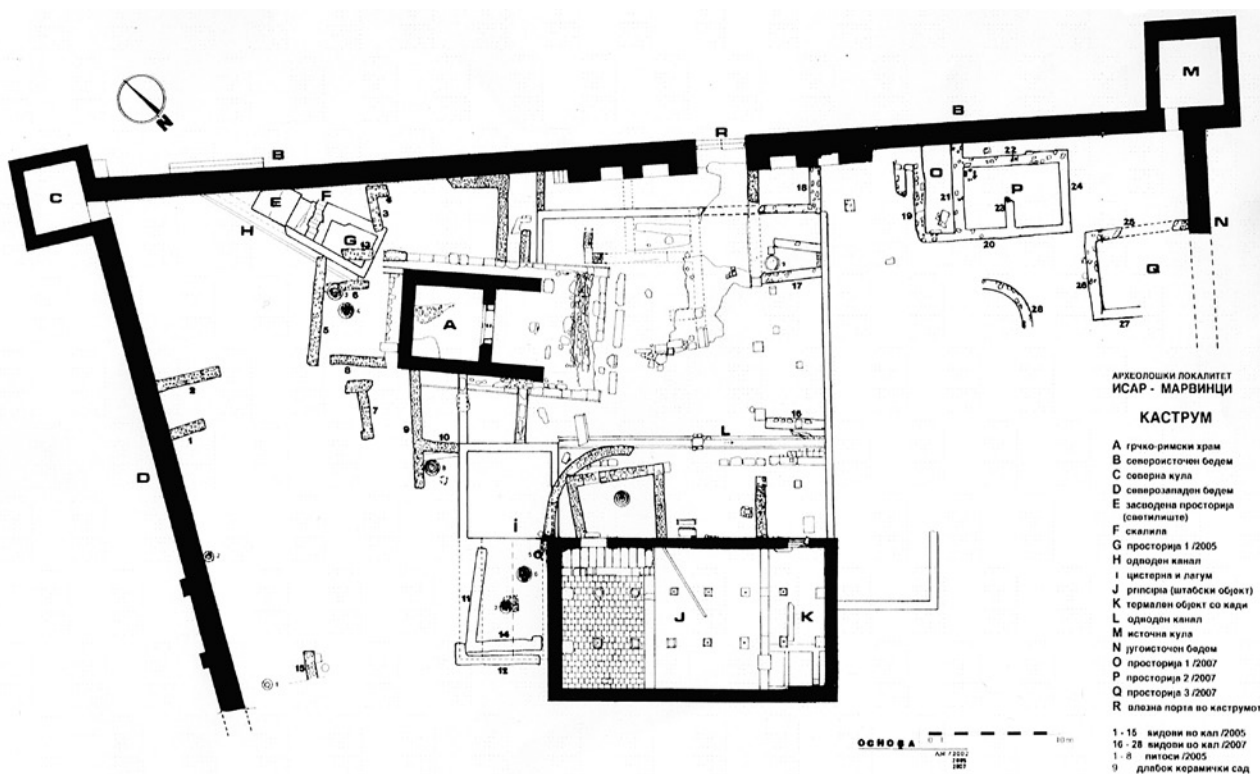


12a) Овој слој лежи директно врз карпата. Керамичкиот материјал што го следи се состои од значително груба керамика, претежно рачно работена. Присуството на антички импорт навестува дека овој хоризонт имал долга употреба која траела и во IV век пр. н.е.

Податоците со кои располагаме покажуваат дека населбата на Исар-Марвинци примила први населеници во доцното бронзено време, односно, преодниот период. Во текот на постарото железно време е интензивно населена со подигнати многубројни станишта, при што населбата се протежала на значително голем простор опфаќајќи ја Акрополата и соседните возвишени делови на теренот. Подоцна, во текот на архајскиот период се забележува концентрација на животниот простор на Акрополата на Сектор III и на Сектор V, при што доаѓа до оградување на Акрополата со заштитен бидем. За урбанистичкиот лик на градот засега не може попрецизно да се зборува. Истражените пунктови покажуваат густа населеност. Ако во определувањето на станбените куќи како пададен тип имаме право, тогаш нивната ориентација кон внатрешниот ограден двор навестува

систем на улици, што од своја страна одразува комуникација и влијание од јужните егејски градови. Во градот постоеле керамички работилници, складови за житна храна и култни места. Веднаш под Акрополата се протежала некрополата која заземала значително голем простор врз околните падини. Присуството на патоказот, односно стадион-каменот со назначена дистанца меѓу два града - *Doberos* и *Idomenai*, е уште еден доказ за високото цивилизациско ниво на граѓаните.

Не е сосема јасно, но факт е дека со крајот на хеленистичкиот период згаснува животот на Акрополата. Слична слика се повторува и на Сектор V. Од времето на доцнохеленистичкиот период па до појавата на објекти во новата градежна фаза на Исарот, градежништвото за кое зборуваме се наоѓа во стагнација. Ваков впечаток се добива при овој степен на ископувања на локалитетот. Но археолошкиот материјал откриван на теренот покажува дека животот не е прекинат. Можеме да заклучиме дека и во времето на преминот од старата во новата ера е применуван истиот градежен систем од претходниот период. Оваа состојба на поскумно живеење во градот е резултат на ви-



дно уназадубање. Но тоа не траело долго. Кога настапува следната градежна фаза, се среќаваме со објекти од сосема поинаков карактер. Градежништвото е насочено кон изградба на јавни објекти – храм, терми, објекти во нова техника со примена на делкан камен, тула, малтер, подови во opus sectile. Деловито од архитектонски елементи - бази, постаменти, столбови, капители, ари, епиграфски споменици и др. вградени во подоцнежните објекти, зборуваат дека сега настапила фаза на просперитет во градежништвото. Притоа, некои сигурни информации укажуваат дека Добер добива градско обележје и статус на културен и верски центар на регионот, каков што имал и во претходната епоха. Сега настапува урбанизација на градот. Се прават улици со канализација, се спроведува чиста вода со што градот добива нова физиономија. На ваков заклучок наведуваат ископувањата на Сектор I каде што е констатирано наслојување на градежни објекти во тек на поголем временски период. Неколку епиграфски споменици дадоа драгоцен информации од прва рака за карактерот на објектите и времето кога се подигнати.

СЕКТОР I

Југоисточно од Акрополата, на налегнатиот простор, подоцна опфатен со воен логор, лежат остатоци од вториот градежен комплекс истражуван на локалитетот Исар – Марвинци во неколку кампањи. Досегашните резултати добиени со ископувањата покажаа дека тука се подигнати

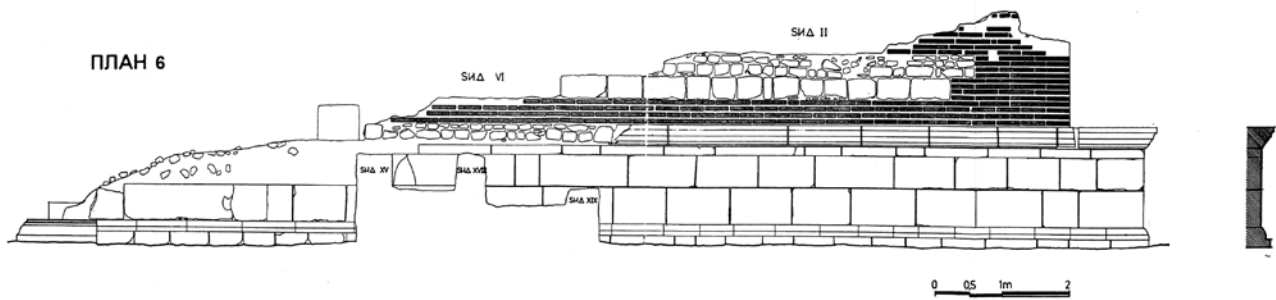
најзначајните објекти во градот во текот на ранонарскиот период, макар што, овој дел бил населен и во предримско време. Карактерот на објектите тука подигнати за кои сигурно знаеме, најверојатно ја претставувале сржта на градот Доберос во римско време. Тука се одвивал јавниот живот на градот. Тука биле изложени споменици посветени како ex voto на заслужни граѓани, ликови на божества, тука се собирале граѓаните во значајни денови за нив. Веруваме дека натамошните ископувања ќе обелоденат уште драгоцен информации кои ќе фрлат повеќе светлина во овој најзначаен град во валандовско-гевгелискиот регион во Долно Повардарје. (План 5).

Храм

Во I век од н.е. на Сектор I е изграден храм. Подигнат е со средства на М. Тетиос Руфос, војсководец и претор на кохортата од втората центурија на Марцелин во 79 год. Оваа информација е содржана во натпис, во кој е наведено дека Марко Тетиј Руф, покрај храмот, на градот му подарил и статуа на Херакле. (Сл. 16)¹⁴ Оттука следува дека храмот бил посветен на Херакле. Текстот гласи:

HPAKΛEΙ KAI TH ΠOΛEΙ KAT EYXHN TO AΓAΛMA KAI TON NAON EK TΩN IDIΩN EΠOIEI M. TETTIOC POUΦOC CTPATIΓPAITΩ CTEIPHC B KENTYPIAC MAPKELLEINOY ETOYC ZKC.

¹⁴ За натписот на М.Тетиј Руф е во тек на објавување.



Макар што не знаеме како изгледал овој храм, со голема доза на сигурност може да кажеме дека овој храм бил изграден на истото место каде што подоцна нашиот македонијарх го обновил храмот и како своја дедикација на градот тоа го запишал на архитравната греда чии делови се сочувани на локалитетот. Со оглед на неговото значење, ќе се задржиме на неговиот целосен опис.

Храмот е лоциран на северниот агол од Сектор I. (План 5) Поставен е на повисок стилобат, што покрај неговиот изглед, овозможило да доминира над околниот простор. (Сл. 17) Фундиран е врз здравица, одн. врз карпа, која е на некои места засекувана, при што нивелирањето на теренот е изведено мошне прецизно.

Самиот храм претставува мала правоаголна градба широка 9,70 м и долга 16,60 м. Главната фасада е свртена кон југоисток. Според римската концепција за изградба на градби од овој вид, храмот е подигнат на висок постамент со бочни страни формирани од големи делкани блокови од бигор, додека внатрешноста е исполнета со необработен камен врзан со бел малтер. Поради тежината што требало да ја носи оваа супструкција, во правецот на последната скала од храмот и завршокот на антите, подигнати се два паралелни зида, преку кои е извршено спојување на бочните страни на постаментот. Бочните страни на супструкцијата се порабени со издадени и профилирани камени блокови, со тоа што горниот раб е изведен од поквалитетен камен и попрецизно профилиран. (План 6; Сл. 18; 22а)¹⁵

На предната фасада кон храмот, т.е. тремот, водат седум скали од кои е зачувана само првата, како и еден блок од втората скала. Според податокот кај Б. Јосифовска, во 1957 год. постоел *in situ* и дел од третата скала. Преку тремот длабок 3,5 м, се влегувало во наосот чија големина изнесува 5,40 x 5,30 м. На влезот во наосот е зачуван масивен праг широк 2,00 м, кој се состои од два блока од бел камен во средината поврзани со спојници. Довратниците, од кои се зачувани два блока, (Сл.19; Сл. 20) биле изработени во иста

профилација од по три фасции каква што има и на архитравните греди, со тоа што првите имаат помали димензии.

Сидовите на наосот и антите се масивни. Од надворешната страна се изградени од делкани блокови од бигор, а од внатрешната со необработен камен. (Сл. 19; 20) Овој податок навестува дека внатрешноста на храмот била малтерисана. Во сидот II се вградени два блока од бел мермер, сега во секундарна употреба, за што зборува зачуваната профилација на едниот од нив. Сидовите II и IV имаат широчина 0,40 м, додека сидовите II и III се за 14 см потесни. Во градбата на наосот е применета техника на *opus mixtum*, со тоа што се поставувани либажни слоеви од по четири реда



¹⁵ Јосифовска Б. 1967, 309. Таа скала во меѓувреме исчезнала.



Сл. 16 Почесен натпис на М. Тетиј Руф



Сл. 17 Сектор I, храм со реконструирани скали.

тули, особено добро зачувани од надворешната страна на сидовите I и III. Истовремено, аголните делови на наосот се изградени само од тули, на тој начин што појасите од по четири реда тули се градени скалесто. На внатрешната страна на сидот III се зачувани мали ниши со ширина од 0,30 м. При расчистувањето на внатрешноста на наосот се најдени неколку мали фрагменти од мермер со фина линеарна профилација, кои секако припаѓале на внатрешен декоративен фриз. Во наосот се зачувани траги од три подни нивоа, јасно разграничени. Најстарото подно ниво, кое е за 0,40 м пониско од последното, се состои од бел малтер. Средното подно ниво, повисоко за 0,20 м од претходното, е формирано од керамидни плочи кои лежат на слој ситен бигор. Последниот, најмлад под се состои од набиена земја. Би требало да се нагласи дека досега е испитан мал дел од подните нивоа. Натомошните ископувања може да покажат повеќе детали.

Значителен број архитектонски блокови, претежно вградени во подоцнежните објекти од последната градежна фаза на градот или откриени во шутот при ископувањата на околниот простор,

овозможува да се направи обид за реконструкција на храмот.

Аголните блокови на првата скала со фина профилација, всушност претставуваат завршни, челни делови на бочните парастии. (Сл.21), меѓу кои се издига скалиштето. Во сидот IX е вградена една правоаголна база со профилација чии димензии навестуваат можност дека таа припаѓа на челните парастии. Во истиот сид биле вградени три тркалезни бази што ги носеле столбовите од предната фасада на храмот. (Сл. 22а; 22б) Неколку фрагменти од столбови со мазно тело засега се единствените остатоци од столбовите, нивните димензии се совпаѓаат со големината на базите и потребната масивност за улогата на носачи на тешката покривна конструкција на храмот. Два јонски капители откриени на овој простор, без сомнение му припаѓале на храмот.¹⁶ (Сл. 23а; 23б) Двете архитравни греди на кои е врежан спомнатиот натпис, (Сл. 24а; 24б) како и уште еден дел со почетокот на натписот (уште неоткриен), ја премостувале широчината на предната

¹⁶ Капителите се чуваат во Музејот во Гевгелија.



Сл. 18 Бочна страна на храмот, со доцноантички објекти.



Сл. 19 Трем со влез во храмот.

фасада на храмот. Два архитравни блока со косо засечени страни покажуваат дека архитравот продолжувал и кон бочните страни на храмот. Над архитравот лежел масивен издаден венец богато декориран со линеарна профилација и дентикули. (Сл. 2) Покривот секако бил решен на две води, врз чиешто рабови стоеле керамични антефикси во форма на палмети, од кои досега се најдени четири примероци.

Елементите со кои располагаме дозволуваат да се констатира дека храмот на Исарот претставува класичен пример на Витрувиевата концепција

за овој вид градби. Изграден е на висок постамент со издолжени парасти, меѓу кои се издигаат седум скали. Преку длабок трем се влегувало во наосот чии димензии одговараат на храмовите од римски тип. Храмот е во јонски стил. Што се однесува до бројот и распоредот на столбовите, засега може да се установи дека на предната фасада постоеле четири столба. Меѓутоа, дали се работи за едноставен тетрастилос простилос или псевдопериптерос, веројатно ќе покажат натамошните истражувања. (Сл. 25)

И во оваа пригода треба да се посочат аналогни примери. Храмот на Исарот треба да се спореди со храмот на Фортуна Вирилис во Рим. Меѓутоа, храмот посветен на Август во Пула, колку што ни е нам познато, се јавува како најблиска аналогија. Изграден е во доцниот период на Августовото владеење. Би требало да се посочи и храмот во Гамзиград со ист подиум и димензии на основата, со таа разлика што овој е изграден во корински стил. Нашиот храм на Исарот припаѓа на серија вакви објекти со постојана концепција, градени во раноцарскиот период широм римските провинции.

Од особено значење е натписот содржан на



Сл. 20 Довратник со влез во наосот.



Сл. 21 Сектор I. Општ поглед кон храмот, неговата локација.

архиваната греда. (Сл. 24 а; 24б) Макар што е повеќепати објавуван, и во оваа пригода, секако треба да се наведе.

(.....) μακεδονιαρχων τον ναον τε πατριδι

(.....)ν παντι τω κοσμω Θ κ τ ετεi.

Горниот опис на храмот е направен врз база на постојните елементи сочувани на теренот. Тој опис, всушност, се однесува на вториот храм, односно, на храмот обновен од страна на нашиот македонијарх во 181 год. Сега се наметнува проблемот со прашањето како изгледал првиот храм што го изградил М. Тетиос Руфос во 79 год.

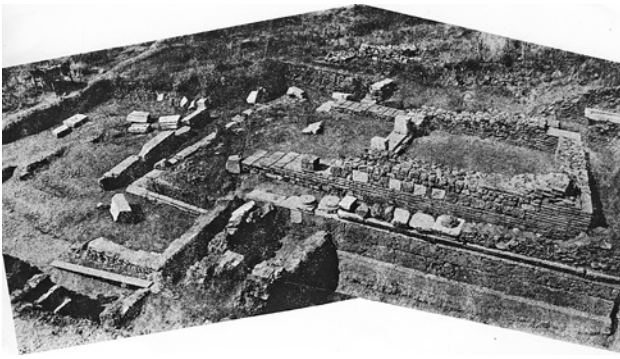
Според логиката на нештата, мора да претпоставиме дека првиот храм е изграден на истото место. Тоа го потврдува основната концепција што се однесува на изгледот на храмови од овој вид во раноцарскиот период. Нему му припаѓа високиот подиум со скалите и влезниот праг во наосот. Столбовите, кои не се разликувале од

досега откриените капители, а кои секако му припаѓале на првиот храм, се во јонски стил. Но овој храм немал долг век на траење. Срушен е во земјотрес кон крајот на I или првите децении на II век. Познато е дека Валандовската котлина е трустно подрачје кое се јавува како последица на притисокот што го врши Беласица како млада планина врз котлината. Според сеизмолозите, тука се случуваат катастрофални земјотреси на секои 1000 години. Тогаш е срушен храмот на Исарот, како и други објекти во градот Доберос. И покрај ограничените истражувања на локалитетот, општ е впечатокот дека тука се случиле големи рушења, по кои следеле обновувања. Што се однесува до рушењето на храмот изграден од М. Тетиј Руф, си дозволуваме да предложиме една реконструкција.

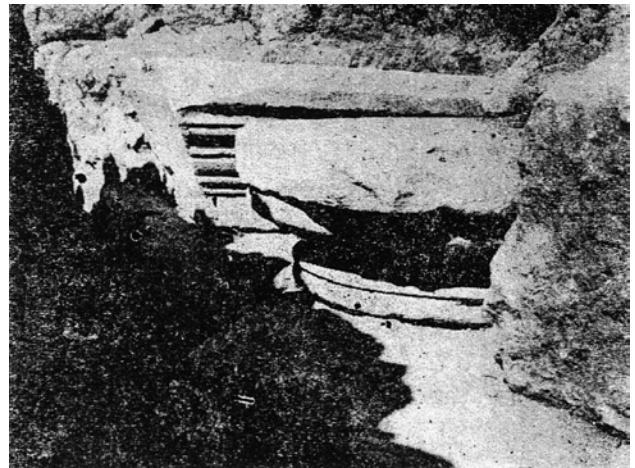
Веруваме дека, при потресот предизвикан од земјотресот, прво паднала тешката покривна конструкција со архитравот и столбовите што ја носеле. Тогаш се срушени и сидовите на наосот, но влезниот праг со страничните блокови во наосот се сочувани. Значително подоцна, кога е храмот обновен, искористени се сите архитектонски блокови од срушениот храм и повторно употребени. Сидовите на наосот се ново изградени и во нив

се вградувани мермерни блокови од други срушени објекти во соседството. На првиот храм му припаѓа најниското подно ниво во наосот изведено во слој од бел малтер. При обновувањето на храмот, направено е ново подно ниво во наосот, сега изведено во подни керамици. Третото подно ниво на наосот припаѓа на последната фаза од животот во градот, кога храмот веќе не ја имал улогата за која е изграден и кога е претворен во објект за живеење на населението во критични моменти.

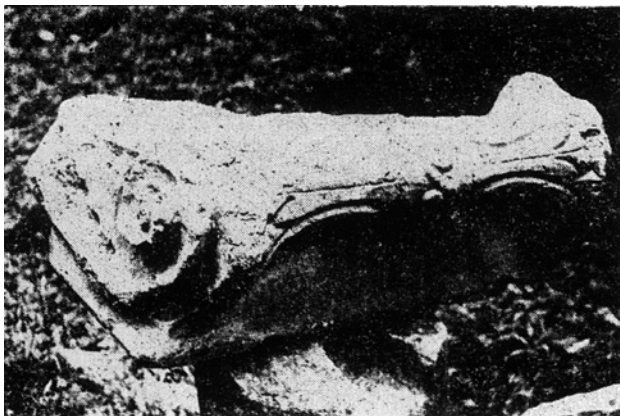
Значително подоцна, кога настанала стабилизација по преживеаната природна катастрофа, храмот е обновен во 181 год. Притоа, врз постоечкиот подиум со скалите како подлога на храмот, сега повторно е изсидан наосот. При поставувањето на покривните елементи употребени се истите архитектонски блокови од првиот храм – архитрав и венец што го изградил М. Тетиос Руфос. Нашиот македонијар што го обновил храмот ја запишал својата дедикација на архитравната греда, денес делумно сочувана.



Сл. 22а Храмот пред реконструкција на скалите.



Сл. 22б Бази вградени во ѕидот IX во доцната антика.



Сл. 23а Јонски капител што припаѓал на храмот.



Сл. 23б Јонски капител што припаѓал на храмот.

Како што е запишано на натписната плоча, Марко Тетиј Руф, покрај храмот, му подарил на својот град и статуа на Херакле. И овој детаљ бара извесен коментар. Своевремено Б. Јосифовска има обрнато внимание дека делови од мермерна машка статуа во натприродна големина, најдени во непосредна близина на храмот, веројатно и припаѓаат на статуата на Херакле. Раководена од датумот на обновувањето на храмот, што се совпаѓа со владеењето на императорот Комод, Јосифовска има искажано мислење дека изградбата на храмот посветен на Херакле е од страна на еден висок функционер на Македонскиот коинон, чија улога била да се грижи за одржување на култот кон актуелниот император Комод, кој себеси се идентификувал со ова божество и се сметал за нов Херкул.¹⁷

Во меѓувреме, во текот на ископувањата изведувани по 1995 г. на Сектор I најдена е машка мермерна глава во нешто поголема димензија од природната. (Сл. 26). Нејзиното лице е наполно уништено, но задниот, добро зачуван дел одразува квалитетно дело кое припаѓа на I век од н.е.¹⁸

Со голема доза веројатност заклучуваме дека главата го претставува Херакле, дел од статуата што му ја посветил на градот М. Тетиј Руф кога го подигнал и храмот. Без сомнение главата треба да се поврзе со фрагментите од мермерни нозе, спомнати од страна на Б. Јосифовска, најдени на истиот простор во близината на храмот. На овој начин информирани сме од прва рака за статуа на Херакле и храмот посветен нему и подарени на градот од значајна личност.

Како куриозитет да споменеме дека статуата на Херакле што му ја подарил на градот М. Тетиј Руф во 79 г. го преживеала земјотресот. Таа стоела пред храмот и кога тој бил обновен од нашиот македонијарх во 181 год. и тука останала до упадот на Готите во 268 год. кога тие, при повлекување од Тесалоника кон север, преку долината на Вардар, го опустошиле градот Добер кој им бил на пат и лицето на Херакловата глава наполно го оштетиле. Рушењето на градот

¹⁷ Јосифовска Б. 1965, 141.

¹⁸ Види: Соколовска В., Крстевски Ц., Macedoniae acta archaeologica 21, (во печат); Sokolovska V., When the Roman Town at Isar-Marvinci was bealt?, Folia archaeologica dedicated to E. Maneva (in print).



Сл. 24а Дел од архитравната греда со почеток на натписот.



Сл. 24б Дел од архитравната греда со натпис.

што го направиле Готите имало катастрофални размери. Градот никогаш повеќе не го повратил својот некогашен сјај.

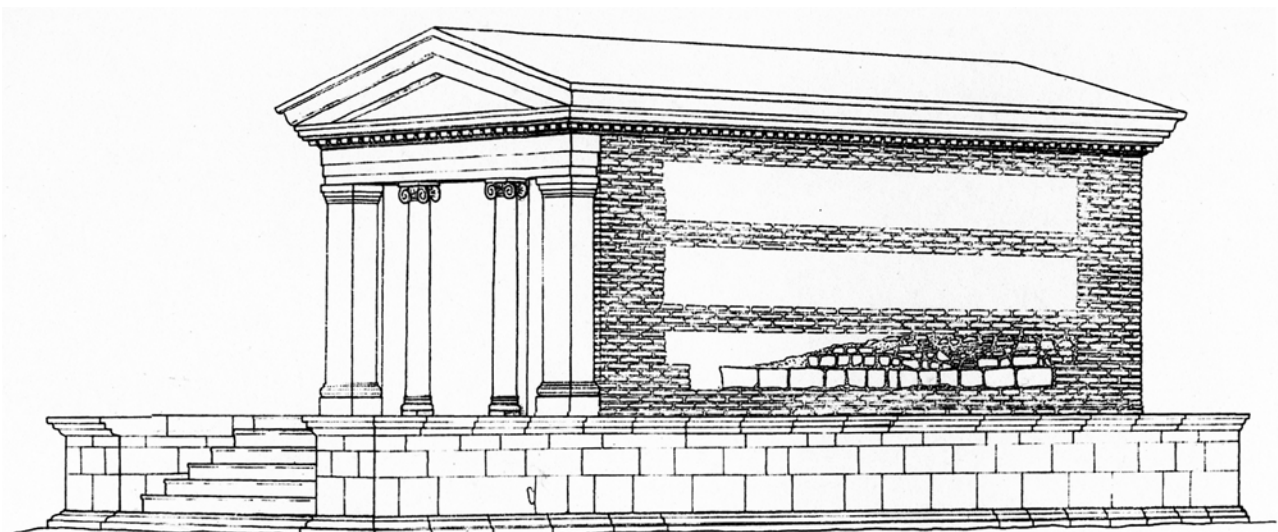
Објект со колонада

Ископувањата што се одвиваат по 1995 год. покажаа постоење на некои елементи што зборуваат за постоење објект наспроти храмот. За вакво мислење даваат индиции неколку правоаголни стопи поставени во ист правец, од североисток кон југозапад. (План 5; Сл. 27) Стопите се поставени на еднакво растојание од 4,5 м. Четири од нив навлегуваат во просторот опфатен со подоцнежната градска бања. Промените кои во раноцарскиот период се случувале на овој сектор (а секако и на други делови од градот кои нам не ни се познати) внесуваат многу дилеми што се однесуваат на градежништвото во текот на раноримското време. Големите рушења кои настанале во текот на тоа време, оставаат само можност да се прават претпоставки за карактерот на објектите, времето кога се изградени и нивната намена. Имајќи ги предвид елементите со кои располагаме во оваа

фаза на ископувањата на Сектор I, можеме да претпоставиме дека овие стопи припаѓале на колонада, односно, отворен трем стоа, чија покривна конструкција ја носеле столбови, дрвени или мермерни, кои лежеле на овие стопи. Ова решение се наметнува како најадекватно на локацијата непосредно до храмот, каде што се наоѓале јавни објекти на градот. Тука би требало да бидат изложени почесните натписи за кои знаеме и статуата на Херакле, за што сме известени преку епиграфски документ. Натamoшните ископувања на Сектор I секако ќе овозможат да се добие појасна слика за објектите подигнати на овој простор и нивната намена и улога.

Светилиште

Во северниот агол на подоцнежниот каструм, помеѓу северната кула и храмот, откриен е минијатурен објект. (План 5) На прв поглед прави впечаток неговата конструкција. Објектот е прилепен до самата карпа со тоа што долните партии на сидот, до висина од околу 1,50 м, всушност е самата карпа која е малтерисана со варов малтер. Горните партии на сидовите се градени од камен,



Сл. 25 Реконструкција на храмот. (Според И. Микулчиќ).



Сл. 26 Мермерна глава на Херакле.

при што се употребени парчиња тула во улога на либаж. Таваницата на објектот е во форма на свод изведен во тула, од која се сочувани траги кои го навестуваат ова. На средината на ѕидот, наспроти влезот е оформена мала ниша лачно обликувана. (Сл. 28) Величината на објектот и елементите што го сочинуваат зборуваат дека се работи за јавен објект лоциран во непосредна близина на храмот и градската бања во чија функција се наоѓал. Во него се извршувани дејствија од општ интерес на градот, како култно место. Значително подоцна, кога е изграден бедемот на кастелот, овој објект е пресечен со што неговата функција е сосема занемарена. (План 1)

Времето во кое овој објект е изграден би можело да се поврзе со градењето на градската бања, на што упатува употребата на тули при изградбата на сводот, форма практикувана во градежништвото уште во раните векови на римското царство.

Градска бања - Терми

Откако беа оформени контурите на храмот, ископувањата продолжија на откривање на околниот простор, каде што во меѓувреме започнаа да се јавуваат ѕидови на соседни објекти. Притоа северозападно од храмот дојде до откривање на ѕид формиран од делкан камен и тули и со арка формирана од тули, (Сл. 29а; 29б), што укажуваше дека во случајов се работи за солиден објект, чија намена, во тоа време, не можевме да ја согледаме. Неговото постапно откривање покажа дека објектот доживувал големи рушења и обновувања. (План 5; Сл.30) Денес знаеме дека се работи за бања, еден објект од голема важност за градот, чие значење е и епиграфски посведочено, околност која не се среќава често на античките локалитети. Откривањето на градските терми се уште е во тек.

Бањата зазема значително голем простор. Всушност, го зафаќа средишниот простор на Сектор I. Како објект значаен за животот на граѓаните во него се вложени големи материјални сретства, причина тоа да биде и епиграфски нагласено и документирано.

Од друга страна, постоењето на објект од овој вид зборува за високото културно и цивилизационо ниво на граѓаните, општоприфатена појава во градовите од ранодарскиот период. При оп-



Сл. 27 Сектор I. Простор пред храмот и термите. Лево стои од трем.



Сл. 28 Сектор I. Светилиште.



Сл. 29а Предна фасада на термите.



Сл. 29б Внатрешност на термите.

сервацијата на сочуваните делови се забележува дека објектот имал долга употреба, при што, со време доживувал рушења и преправки. Прави впечаток пред се фасадата на објектот со наизменично поставени столпци соединети со арки, конструирани од камен и тула, од кои еден е делумно сочуван, што овозможи негова реконструкција (Сл.29а; 29б) Тоа се оригиналните делови на термите кои ќе бидат сочувани до крајот на користењето на објектот, односно до крајот на животот на градот на Исарот, макар и во друга функција.

Бањата содржи повеќе посебни простории со различни подови, едната во техника на *opus sectile*, другата со под од керамидени подни плочи. Во најголемата, средишна просторија, сочувани се траги од шадрван за разладување поврзан се тесен канал. (Сл. 29б; 30).

На јужната страна на големата просторија која има под во *opus sectile*, откриени се кади за бањање формирани од бели мермерни мазни плочки, чија подлога е розов хидрауличен хоросан. (Сл. 31)

Во најголемата средишна просторија се сочувани 12 бази поставени по должина во два реда. (Сл. 30) Сите меѓу себе се разликуваат (План 5; Сл. 32а; 32б; 32в) што зборува дека не припаѓале на првобитниот објект на термите, туку се поставени дополнително со улога на носачи на можна катна конструкција или само покривна конструкција. Оваа околност зборува дека првобитниот објект на термите, или некој објект со друга намена нам непозната, на полно настрадал и потоа бил обновен, при што се вградени бази за столбови од објекти кои припаѓале на други, постари објекти, не многу оддалечени од овој простор. При анализа на градежните остатоци и во овој случај се среќаваме со ситуација на драстично рушење на многу солидно граден објект.

За значењето на градските терми зборуваат и други информации. Од содржината на еден натпис из-



Сл. 30 Централна просторија на термите по реконструкцијата.



Сл. 31 Една од кадите во термите.

делкан на камена плоча неодамна откриена, се дознава дека Марк Аурелиус Демократес, угледен граѓанин на градот на Исарот, со свои финансиски сретства и лично залагање во извршувањето на работата, го снабдил со канал за студена вода фригидариумот на градската бања, (Сл. 33), за што градот му оддава посебна благодарност и почит со подигање на овој *ex voto*.¹⁹

Непосредно до термите е изграден долг, лачно засведен објект зачуван до денешни дни. (Сл. 34) При неговата изградба се користени обработени блокови од бел камен кои припаѓале на постар објект или повеќе објекти кои морале да се наоѓаат не многу оддалечени од бањата. Објектот изгледа служел како цистерна за вода за овие големи градски терми. Еден таков блок, кој всушност претставува надгробен споменик, вграден е во ѕидот лево од влезот. (Сл. 35) Датиран во 106/7 год. за нас претставува драгоцен податок – *terminus post quem* за изградба на објектот – цистерната.²⁰

Ако досега располагаме со аподитериум и фригидариум, простории што ги пратат ваквите објекти, со натамошното откривање на бањата се очекува да се обелоденат другите простории на градските терми – *caldarium* со хипокауст и други придружни простории. За ова постојат реални индикации во непосредното соседство на каналот со шуплини под нивото на теренот, каде што веројатно се сочувани суспензури од хипокауст.

На просторот лево од влезната порта, наспроти храмот, сочувани се остатоци од неколку објекти со повеќе простории во фаза на откривање, се уште недефинирани. Нивниот систем на градење зборува дека се тоа објекти од последната фаза на животот во градот.

¹⁹ Опширно за натписот, неговото толкување од Л. Бофо, види Крстевски Ц., Бофо Л. 2006,

²⁰ Бабамова С. 2005, 136, Но. 82.

Јанова Чешма

На североисточното подножје на Исарот, покрај изворите на Јанова Чешма, видливи се остатоци од масивен ѕид граден од камен и малтер. Неговата локација покрај извори со чиста пивка вода навестува дека се работи за каптажа. Но присуството на тули кои формираат хипокауст и керамички цевки, наведува на заклуч дека тука била изградена помала бања. На најниските падини над објектот се сочувани остатоци од мала апсидална градба од камен и малтер. На ова место е најдена база на која е испишан следниот текст.

Αυτοκράτορα Καίσαρα
Μ(αρκου) Αυρελίον Αντωνίου
Σεβαστον
αρχιερα μεγιστον
(δη)μαρχικηεσ εξουσιασ
το γυπατον το γη πολισ
δια επιμελετου Μ(αρκου)
Αυρεηλιου Δημοκρατουσ
των περι Δημοκρατην Νεικωνοσ
πολιταρχουντων
ετουσ Θ τ.

Превод: Градот му оддава почит на императорот, царот Марк Аврелиј Антонин, преку управителот Марк Аврелиј Демократ од политарсите на чело со Демократ Никон. Натписот е датиран во 161 год.²¹

Поменот на М. Аврелиј Демократ поврзано со доводот на чиста вода за фригидариумот во градската бања, што за градот било од големо значење, зборува дека базата била поставена на просторот на Јанова Чешма, и таму, каде што е најдена, сто-

²¹ Превод на Бабамова С. 2005, 101, 102,



Сл. 32а, б, в Базис за столбови вградени во термите.

ела до денешни дни. Можеме слободно да заклучиме дека малата бања, чии траги се насираат кај изворите на Јанова Чешма, е дело на М. Аврелиј Демократ.

Бедем – Воен логор - Castrum

Објектите за кои зборуваме му припаѓаат на период што може да се нарече врвен дострел во животот на градот на Исар-Марвинци. Меѓутоа, во 267 год. градот страотно настрадал. Како што е забележано кај Зосим, голема група Готи, кои претходно ја опустошиле Атина, а потоа безуспешно го опседнувале Солун, при повлекувањето кон север по Вардарската магистрала, ги опустошиле Добер и Пелагонија.²² Оваа информација добива полна потврда во сликата што ја даваат остатоците на градот на Исарот. Макар што досега е откриен мал дел од градот, насекаде може да се согледа пустошот што го направиле Готите – објектите се срушени, скулптурите безмилосно уништени како варварски чин на одмазда, а секако, вредни работи се и ограбени.

По наездата на Готите југоисточното подножје на акрополата се оградува со масивен одбранбен биедм затварајќи простор од 70 x 80 м. (План 5; Сл. 36) Приближно на средината од североисточниот биедм се наоѓа портата од која е зачуван масивен праг (Сл. 37) На обата краја се гледаат дупки во кои биле заглавени гредите што ја носеле портата. Формата на прагот навестува дека била двокрилна и се отворала кон внатрешноста. Биедмот има широчина од 1,70 м, а во пределот на портата е широк 2,30 м. Од внатрешната страна се сочувани ниши од обете страни на портата, а на едната и скали за качување на врвот од биедмот. (Сл. 37) На сите четири агли, следејќи ја конфигурацијата на теренот што се поклопува со страните на светот, оформени се пространи кули. (Сл. 38) На овој начин е формиран каструм за сместување на помал воен одред. Во таа пригода функцијата на објектите кои сега се наоѓале во оградедниот простор е наполно занемарена. Зградата на



Сл. 33 Канал за довод на студена вода во фригидариумот.

градските терми е претворена во главен објект на кастелот, командна зграда – принципија. И храмот ја губи својата намена па доживува преправки во функција на воениот каструм.

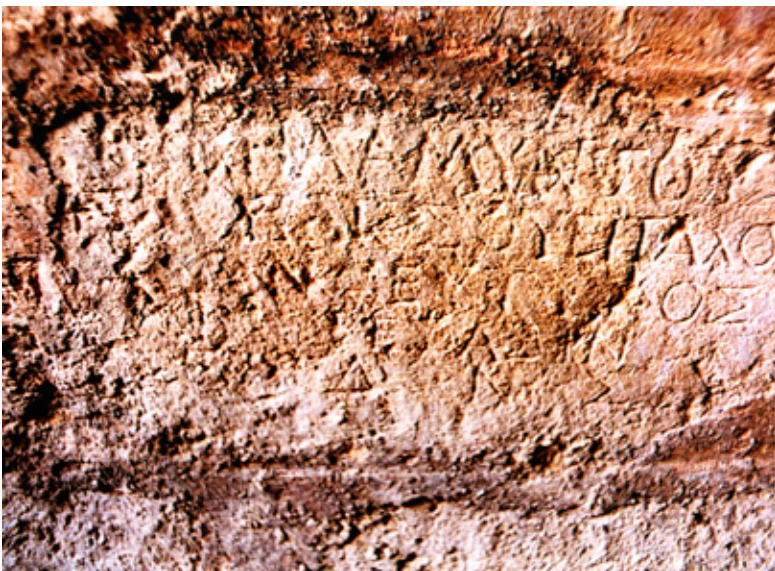
Што се однесува до времето на подигањето на одбранбените ѕидини на Исарот помислуваме дека се изградени по наездата на Готите, за време на Диоклецијан, кога во царството се преземаа големи градежни зафати. Меѓутоа, постои мислење дека нашиот кастел е изграден во времето на конфронтацијата помеѓу Константин I и Лициниј, време на годините 312-324, кога биле изградени останатите крајпатни кастронови и кастели на среднобалканскиот простор.²³

²² Zosim, I, 43.

²³ Микулчиќ И. 1999, 262.



Сл. 34 Поглед на бањата и резервоарот.



Сл. 35 Надгробен споменик на Никеја од 106/7 год. вграден во ѕидот на резервоарот.

Доцноантички градби

Се смета дека кастелот како таков немал долг век на употреба. Во него набргу се вселило цивилно население на градот на кое му била потребна заштита и сигурност.²⁴ Овој настан претставува пресвртнички момент за животот на градот на Исар-Марвинци. Градот веќе никогаш не закрепнал. Пустошот што го оставиле Готите бил од такви размери што населението немало сила да ги обнови срушените објекти и да ги врати во првобитната состојба. Цврстите градби, делумно обновени, се искористени за неопходно сместување на населението. Храмот и бањата веќе не ја имале функцијата за која се изградени. До нив се прилепени провизорно изградени простории

за живеење како би се сместиле што поголем број луѓе. (План 5) Целокупниот простор е претворен во склад, што зборува за голема катастрофа што ја доживеал градот со своите жители. Насекаде е оформен магацински простор со многубројни питоси за чување житна храна. (Сл. 39).

Во доцната антика, спроти храмот се изградени неколку објекти. (Сл. 27; 28) Макар што се наоѓаат во фаза на откривање, може да се уочи дека тоа се објекти со профани цели и намена. Подигани се неплански, едноставно како што дозволувал просторот. Сите се градени во камен и кал, што во меѓувреме придонесло за нивното лесно рушење, а со текот на времето и разнесување. Насекаде се вградувани блокови од постари објекти, што значи дека во ова време не постоела желба да се обноват срушените објекти и доведат во првобитната состојба, туку се изградени објекти за нужно сместување на населението. Траги од поголем објект се сочувани веднаш наспроти храмот. Во темелите на овој објект се вградени делови од храмот - архитравните греди, венци и други блокови. (Сл. 27) Тука била вклопена надгробната стела на нашата дама од Марвинци, (Сл. 40), споменик од времето на раната антика, кој половина милениум стоел на некрополата, а сега употребен како градежен камен поставен во темелите на објект во доцната антика. Впечатливо беше откривањето на дебел слој

покривни керамиди, под кој се најдени делови од питоси со сочувано јагленисано жито. Питосите биле вкопани во подот за што сведочат дупките во кои биле заглавени.

Како што е спомнато погоре, сите објекти се градени без однапред зацртан план. Подигани се насекаде, на сиот слободен простор околу постоечките солидно градени објекти од претходната градежна фаза. Каква функција имале тие, во моментот не е од примарен интерес. Секако, служеле во прв ред за нужно сместување на населението и чување на житна храна. Натомошното откривање на просторот на Сектор I, во рамките на бедемот на кастелот, ќе ја оформи сликата за урбаниот лик на Добер во доцната антика и, секако, ќе појасни многу прашања на кои во моментот не може да се даде попрецизен одговор.

²⁴ Idem.



Сл. 36 Сектор I, поглед од Акрополата врз храмот и бедемот од воениот логор, каструм.



Сл. 37 Бедем со ниши и дел од влезот во каструмот.

* * *

Сите досега објавени трудови што ја содржат проблематиката на локалитетот Исар-Марвинци се проследени со завршни зборови како заклучок базиран врз изложената граѓа од содржината на презентираната материја. Притоа, заклучоците се базирани врз моментната ситуација на теренот, степенот на истраженоста и резултатите до кои е дојдено со археолошките интервенции на теренот и истраженоста на откриените објекти. Со ископувањата што следуваа со текот на вре-

мето и новите моменти што избиваа на површината, неминовно доаѓаше до дополнување на претходните заклучоци или на мислењата претходно искажани. Тоа има свои позитивни резултати, особено кога се има предвид финансиската страна поврзана со физичкото присуство на теренот и можностите во една истражувачка кампања да се добијат определени заокружени целини, што во наши услови беше тешко изводливо.

Архитектонските објекти и нивното место и значење биле секогаш вклучени во досега објавените трудови како составен дел на предметот на излагање. Во оваа пригода им посветивме посебно внимание како на суштествената база врз која се заснова појавата, развитокот и изумирањето на градовите воопшто, па и нашиот град на Исарот кај с. Марвинци, Валандовско. Неговата егзистенција е процес кој траел континуирано околу 1500 години, проследен со видни подеми, стагнација и повторно издигнување, до конечното исчезнување од историската сцена. Градот на Исар-Марвинци, пајонско – македонскиот Доберос, со крајот на антиката го доживеал и својот крај.

Во времето на својата егзистенција населбата на Исар-Марвинци е една од соседните истовремени населби во потесниот регион. Лоцирани јужно од Демир Капија, најзначајниот стратешки пункт во Повардарието, како најблиски населби уште од раното железно време, тука егзистираат Глос кај Грчиште, Зелениште во Валандово, Мелезник во Дедели, сите во регионот на Валандово, како и не многу оддалечената населба на Вардарски Рид во атарот на Гевгелија. Нивната истовремена егзистенција и особениот подем што го достигнале во железното време, се должи на богатите рудни ресурси, во кои локалната популација нашла медиум за изразување на своите духовни чувства како



Сл. 38 Кула.



Сл. 39 Доцноантички објект со питоси за жито.

општа карактеристика на пајонската популација. Сите споменати населби, во времето кога настанале, не се разликуваат меѓусебно – тие имаат иста местоположба, исто градежништвото, иста материјалната култура. Притоа, сепак на Исар-Марвинци и Вардарски Рид им припаѓа водечката улога во Валандовско-гевгелискиот регион. Промени што се случуваа кон крајот на железното време довеле до крај на животот на населбите на Мелезник-Дедели и Глос-Грчиште, појава која уште не добила задоволително објаснување.

Во времето што следувало, особеностите во културата на архајскиот период и раната антика се заеднички за Исар-Марвинци и Вардарски Рид, кога двете населби го доживуваат врвот на својот развој како градови – полиси, сега означени под свое име – Добер и Гортинија. Овие промени се должат во голема мера на општествените превирања во регионот што доведува до прилив на

ново многубројно население кое носи свои материјални и духовни особености, јасно манифестирани во сите сегменти на животот. Но додека со крајот на хеленистичкиот период животот на Вардарски Рид замира за никогаш да не биде обновен, населбата на Исар-Марвинци продолжува да живее со несмален интензитет, сега во состав на македонското кралство.

Градежништвото во овој долг период во сите наведени населби, што не интересира во прв ред, е базирано врз старата плитарна техника. Тоа се скромни живеалишта градени од кршен камен без малтер во комбинација со плитар и овој систем ќе се задржи длабоко до времето на хеленистичкиот период. Сепак, во меѓувреме, се наметнуваат промени како новини, одразени во присуство на солидно градени сидови, цврсти подни нивоа формирани од големи подни тули, малтерисани подови и малтерисани сидови со бел варов малтер, солидни покривни керамиди како новини во градежништвото. Сепак, оваа слика на скромни живеалишта драстично се разликува од останатата содржина на материјалната култура која зрачи со феноменални постигнувања. Гробните прилози од керамика и метал во железното време оформија една своевидна и единствена култура на тоа време на пајонскиот простор, особено изразена во Долно Повардарие. Слична слика се повторува и во текот на класичниот и хеленистичкиот период.

Градежните објекти на населбите што осликуваат скромно ниво на живеење не е во согласност со предметите што ги опкружувале и биле во употреба – керамика од врвен квалитет, фигури во теракота како своевиден уметнички израз, разновиден златен и сребрен накит во префинета техничка изведба, што во исто време формира слика на културно единство на популацијата на македонскиот простор.

По сите настани што довеле до изумирање на населбите во регионот, животот продолжил на Исар-Марвинци. Со почетоките на римското владеење во регионот, градот постапно навлегува и се вклопува во системот на живеење на своето време. Во градежништвото кое во прв ред не интересира, доаѓа до големи промени. Започнува изградба на цврсти градби при што се користат делкани камени блокови, варов малтер, тули. Уште во I век од н.е. е изграден храм посветен на Херакле

подигнат со лични сретства од М. Тетиј Руф. Изграден е отворен трем како јавен градски објект. Бројни архитектонски елементи, столбови, капители, бази, профилирани и други блокови расфрлани на теренот, зборуваат дека во овој период се подигнати повеќе објекти од јавен карактер. Спроведен е систем на улици со водна инсталација што укажува на урбани елементи веќе присутни во градот. Дека градот уживал посебен углед во регионот зборува и податокот за извесен број преторијанци кои потекнувале од Добер. Во градот постоел конвент на доселени Римјани, податок епиграфски посведочен. Од нашиот град потекнува еден македонијарх кој бил член на македонскиот коинон чие седиште било во Берија. Овој македонијарх подоцна го обновил храмот кој бил изграден во 79 год. од страна на М. Тетиј Руф.²⁵

Кон крајот на I век или почетокот на II век Добер настрадал од силен земјотрес. Тогаш се срушени сите објекти, вклучувајќи го храмот посветен на Херакле. Неколку децении подоцна, особено во втората половина на II век, настапува период на повторна изградба. Сега се градат градски терми, се обновува срушениот храм, објектот кај Јанова Чешма, а секако и други објекти за нас уште непознати. За овој период може да се каже дека Добер доживува економски подем што трае подолго од еден век. Но овој виден подем е прекинат во 267/8 год. Инвазијата на Готите го разурнала градот до таа мера што тој никогаш не го вратил својот статус. Градот продолжил да живее во многу скромни услови. Населението било принудено да гради провизорни станишта, при што, како главна преокупација се наметнала потребата од чување на житната храна. Во текот на IV век околу градското јадро е изграден масивен бидем со што просторот е претворен во воен логор – каструм. Во тоа време се присутни доселени поединци од странско, готско-сарматско потекло, потврдено со за нив типични украсни детали на облеката.

Добер никогаш не ја достигнал величината на Пела, Тесалоника или Берија, но за регионот во своето опкружување претставувал центар во културна и во политичка смисла. Неговата комуникација со римската администрација, контактите поврзани со барање дозвола за увоз на жито од Либија преку испраќање делегација во Рим, зборува за неговата водечка улога во регионот во ранонарскиот период. Во доцната антика постапно ја губи својата економска моќ. Сепак, присуство на предмети кои припаѓаат на импорт, меѓу кои треба да се истакне т. н. африканска керамика,

²⁵ Види, Соколовска В. 1986 со цитирана литература.



Сл. 40 Надгробен споменик од IV век пред н.е. вграден во темелите на доцноантички објект непосредно пред храмот.

една од мошне квалитетните производи кои се датираат во V век, навестува дека се уште постоеле контакти на поединци кои можеле да поседуваат предмети од овој вид. Неколку примероци од керамички лампи со Христов монограм на дискот, датирани во V век, се уште една потврда дека Доберос се одржал и во ова време.²⁶

Како замена на подемот на Доберос во следниот, ранохристијански период, примат во регионот ќе заземе населбата во Валандово. Неколку објекти откриени под современите куќи во Валандово со подни мозаици, зборуваат дека тука се појавил и развил црковен комплекс, посведочен во изворите како Доберска епископија. Нејзиниот епископ Еусебиј присуствувал на соборот во Халкедон во 449 год.²⁷

²⁶ Соколовска В. 1986, 125, Т. 50,17; Т. 87, 11. Во историските извори е забележано дека “кога византиската војска во 1199 год тргнала кон Просек, каде што се наоѓал Хрс, по патот освоила некои утврдени места, запалила житни скривници и полиња...” Во Исар-Марвинци, во првиот откоп на Кв. J14 е најдена монета на Исак Ангел (1185-1195).

²⁷ Соколовска В. 2009, 64 и н. Како куриозитет да споменеме дека современиот град Валандово лежи врз остатоци од стара населба чиј континуитет, без прекин, се движи од преодниот период и железното време, античкиот период, ранохристијанскиот, средниот век и турскиот период па до денешни дни.

БИБЛИОГРАФИЈА

- Бабамова С. 2005**, Епиграфски споменици од Република Македонија датирани според македонската провинциска ера, Скопје 2005.
- Драгојевиќ - Јосифовска Б. 1965**, Грчки натпис са архитрава једног храма из села Марвинци, ЖА, Год. XV, Sv. 1, Скопје 1965, 137-147.
- Krstevski С. – Voffo L. MMVI**, La polis in localita Isar-Marvinci e l'amministrazione romana nella provincial di Macedonia, *Studi ellenistici* XIX, Pisa MMVI, 399-452.
- Крстевски Ц. – Бофо Л. 2006**, Градот на Исар-Марвинци и римската администрација во провинцијата Македонија, *Folia Archaeologica Balkanica*, In Honorem Verae Bitrakova Grozdanova, Скопје 2006, 333-355.
- Krstevski С., Jakimovski А. 2010**, Horizon from Iron Age on Sector Roman Necropolis, Macedonian Heritage No. 36-37, Скопје 2010.
- Микулчиќ И. 1999**, Антички градови во Македонија, Скопје 1999, 19 и н.
- Митревски Д. 1997**, Протоисториските заедници во Македонија, Скопје 1997.
- Митревски Д. 1999**, Гробот на пајонската свештеничка од Марвинци, *Macedoniae acta Archaeologica* 15, Скопје 1999, 69-89.
- Соколовска В. 1986**, Исар-Марвинци и Повардарјето во античко време, Скопје 1986.
- Соколовска В. 2009**, Алмана – Алавандово – Валандово, *Македонско наследство*, бр. 34-35, Homage to Blaga Aleksova, Скопје 2009, 61-66.
- Соколовска В. 20**, Античкиот град на Исар-Марвинци, Валандово, [http:// porta-archaeologica.com](http://porta-archaeologica.com).
- Sokolovska V. 20**, The Ancient town at Isar-Marvinci, Valandovo, <http://kalamus.com>.
- Соколовска В. 2014**, Религија и култови во хеленистичко време на територијата на Република Македонија, *PATRIMONIUM.MK*, Скопје 2014, 63-78.
- Томовски К. – Ќорњаков М. 1959**, За некои споменици од југоисточна Македонија, *Културно наследство V*, Завод за заштита на културните споменици и природни реткости во НРМ, Скопје 1959, 29 и н.

Viktorija SOKOLOVSKA

ARCHITECTURAL EDIFICES AT THE ANTIQUE TOWN ON THE SITE OF ISAR MARVINCI - VALANDOVO

Summary

All published articles concerning the site of Isar-Marvinci are followed by conclusions based on actual situations and results of uncovered objects. The investigations which followed and the new results from the discoveries brought to new conclusions.

The architectural objects and their place were included in all articles published today. On this occasion special attention was paid to them as a base upon which the appearance, development and disappearance of towns in general was conceived, as it was done on Isar-Marvinci, Valandovo. Its existence was a process which had lasted about 1500 years, followed by rise, stagnation and rise again which led to its final disappearance from the historical stage. The town on Isar-Marvinci, the paionian-macedonian Doberos, came to its end with the end of the antiquity.

In the time of its existence, the town of Isar-Marvinci was one of the contemporary settlements in the region. Located south of Demir Kapija, which is the most important strategic point in the Valley of Vardar River, there was Glos-Grciste, Zeleniste in Valandovo, Meleznik in Dedeli, all in the region of Valandovo, and not far away, the settlement on Vardarski Rid near Gevgelija. Their everyday existence was based on ore - mine, where local population expressed their religious beliefs which become general characteristic for paionian population. In the time of their appearance, the settlements did not differ from each other – they had the same position, the same architecture, the same culture. Moreover, Isar-Marvinci and Vardarski Rid had the leading role in the Valandovo-Gevgelian region. The changes which occurred at the end of the Iron age brought to the end of the life of Meleznik-Dedeli and Glos-Grciste, phenomenon which did not receive proper explanation.

In the following period of time, Isar-Marvinci and Vardarski Rid shared common cultural features of

archaic and classical periods as the both settlements had reached the peak of their development as poleis, but now attested by their names – Doberos and Gortynia. The social turbulences in the region resulted in arrival of new immigrants from the south who brought with themselves their material and religious customs and manifested them in all segments of the life. However, while the end of Hellenistic period coincided with the end of the life on Vardarski Rid, the settlement on Isar-Marvinci continued to live with the same intensity, now within the frame of Macedonian Kingdom.

The main goal of this article is the building activity in all these settlements during this long period of time, which is, in fact, based on the old plitar technique. They are modest dwellings built in wooden scaffold construction coated by mud, a system that will extend deep into the Hellenistic period. In the meantime, changes are evident, such as novelties which can be seen in better walls of partially dressed stones bound with mud, strong floors made of good tiles, and mortar walls. This picture is in big contrast with the other content of material culture. The grave goods found on the cemetery in big quantity – pottery of very high quality, terracotta figurines as special art expression, gold and silver jewellery made in exceptional technique, which, in the same time, form a picture of cultural unity of the population on the Macedonian territory.

After all events which brought to the end on all settlements in the region, the life on Isar-Marvinci went on. With the beginning of the Roman governing in Macedonia, the town of Doberos enters into new way of living. In the architecture, which is our upmost point of interest, there is evidence of major changes. This is the period when building of strong objects begins, built of stone blocks, lime mortar and

tulles. In the 1st cen. AD M. Tetios Rufos built the temple dedicated to Heracles on his own expense. (Fig.) An open porch, stoa, was built there, as a public building. The numerous architectural blocs, columns, kapitels, alters and others, found on the site, testify that more public buildings were built in this period. A system of streets and canals for water supply had also been built. In the town there was a convent of romans citizens, epigraphically attested. Our town is a birth place of the macedoniarh, who rebuilt the temple dedicated to Heracles.

At the end of the 1st or in the beginning of the 2nd century Doberos suffered strong earthquake. All buildings, including the temple of Heracles made in 79 AD, were destroyed. Several decades later, especially in the second half of the 2nd century, new period of building started. A public bath with cannal for cold water and others public objects were erected. This is the period when Doberos reached the greatest prosperity as urban town which lasted more than a century. But this prosperity was stopped in 267/8 by the invasion of Goths who destroyed the town to such a degree that it never again returned to the level of urban and cultural agglomeration. After that, the citizens were forced to build modest houses for living

inside ramparts of the castle in order to protect their essential food, the wheat. In the meantime, around the town core are raised strong ramparts, transforming this part of the town in castrum.

The town of Doberos never reached greatness of Pella, Thesalonica or Beroia, but in the region of its surrounding it was a political and cultural centre. Its communication with roman administration for the matter of supply of wheat from Lybia, testifies its importance in the region during early Roman Imperial period. In the Late antiquity it lost its economic power. However, the presence of imported finds of good quality, such as African pottery and lamps, proves that there were still individuals who could supply such objects. In the same time, the lamps with monogram of Christ dated from the 5th century are confirmation that Doberos maintained until then.

As a substitute for the rise of Doberos, in the following, Early Christian period, the leading role was taken over by the settlement of Valandovo. Several object with mosaic floors which were discovered under the modern houses in the town indicate the episcopal complex, attested in the historical sources as episcopacy and bishop Eusebius as representative in the council in Halkedon in 449 AD.